

Osowa

Planistyczno-urbanistyczne opracowanie mikrostrategii przestrzenno-społecznej.

mieszkańcy planują

Myslisz strategicznie?
Interesuje Cię przyszłość dzielnicy?
Chcesz, aby Twój głos został uznany?

OSOWE

Quo vadis
GDAŃSKU?

Stwórz z nami strategię rozwoju dla Osowy!

zapraszamy na dzielnicowe warsztaty planowania przestrzeni
w czwartki **6.11, 4.12.2014, 8.01, 29.01, 16.04, 11.06.2015**

Zespół Szkół Ogólnokształcących nr 2, ul. Wodnika 57
kontakt do organizatorów: Karol Walny karwan1@gmail.com, tel. 504159491
Przemyślni Klub pkhlogos.pl tel. 695939739



Opracowani
e:



Partnerstwo:



Patronat:

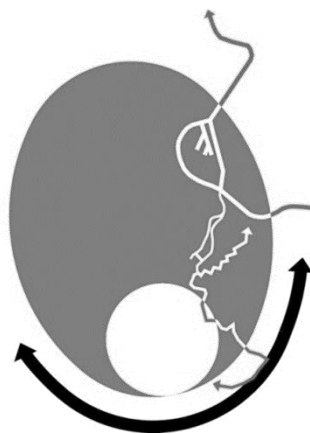


Projekt realizowany w ramach programu Obywatele dla Demokracji, finansowanego z Funduszy EOG



Quo Vadis, Gdańsku?

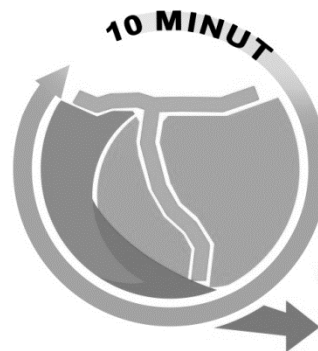
Planistyczno-urbanistyczne opracowanie mikrostrategii przestrzenno - społecznej dla dzielnic
Gdańska Orunia, Osowa, Wrzeszcz Górny oraz Ujeścisko - Łostowice.



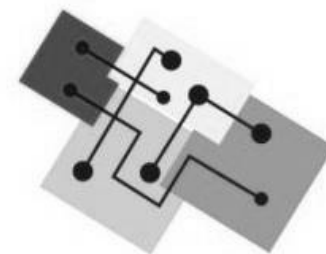
Orunia



Osowa



Ujeścisko



Wrzeszcz Górny

Osoby pracujące przy projekcie „QUO VADIS ...”

Opracowania urbanistyczne:

Orunia:

dr inż. arch. Gabriela Rembarz
mgr inż. arch. Maja Wiśniewska



Osowa:

dr hab. inż. arch. Justyna Martyniuk-Pęczek
mgr inż. arch. Justyna Suter



Ujeścisko-Łostowice:

mgr inż. arch. Barbara Marchwicka
mgr inż. arch. Agnieszka Jurecka



Wrzeszcz Górny:

mgr inż. arch. Barbara Zgórska



Gdańska Fundacja Innowacji Społecznych:

Przemysław Kluz
Ewa Patyk

Strona Społeczna :

Orunia:

Rada Dzielnicy

Osowa:

Rada Dzielnicy

Ujeścisko:

Rada Dzielnicy

Wrzeszcz Górny:

Rada Dzielnicy

Współpraca branżowa:

mgr inż. arch. Maria Czerniak
mgr inż. Jan T. Kosiedowski - specjalista komunikacja
mgr inż. Patryk Delągowski - specjalista wod.-kan.



Współpraca studentów-wolontariuszy:

Patrycja Rogowska, Bartosz Labuhn, Ewa Marczevska,
Paweł Malinowski, Michał Kościelny, Natalia Żuk, Monika Walicka
oraz grupa ok 40 studentów Wydziału Architektury Politechniki
Gdańskiej i Sopotkiej Szkoły Wyższej



Opracowanie:



Partnerstwo:



Patronat:



Projekt realizowany w ramach programu
Obywatele dla Demokracji, finansowanego z Funduszy EOG



WSTĘP

- TŁO PROBLEMU – uzasadnienie podjęcia tematu
- CEL OPRACOWANIA
- METODYKA PROWADZENIA PROCESU BUDOWY MIKROSTRATEGII

CZĘŚĆ I – część opracowania z udziałem mieszkańców

- MENTORING URBANISTYCZNY – podstawowe elementy i założenia
- DZIELNICOWE WARSZTATY URBANISTYCZNE – WNIOSKI Z WARSZTAÓW

CZĘŚĆ II – część opracowania eksperckiego

- ANALIZY I UWARUNKOWANIA PRZESTRZENNE

CZĘŚĆ III – opracowanie zbiorcze

- ZAŁOŻENIA mikrostrategii
- ELEMENTY mikrostrategii
- Powiązania przestrzenne w mikrostrategii

CZĘŚĆ IV – wdrażanie strategii

- NARZĘDZIA społecznego planowania przestrzeni

PODSUMOWANIE

- Refleksje i przemyślenia
- WNIOSKI Rady Dzielnic

„Quo vadis, Gdańsku? Mieszkańcy planują swoje miasto” to projekt obejmujący program wzmocnienia partycypacji publicznej w 4 dzielnicach Gdańska: Oruni, Osowie, Wrzeszczu Górnym i Ujeścisku, przez włączenie społeczności lokalnych (mieszkańców, Rad Dzielnic, NGO) w proces planowania miasta. W ramach projektu wypracowywane są cztery dzielnicowe mikrostrategie przestrzenno-społeczne oraz budowane jest narzędzie społecznego planowania przestrzeni i współpracy mieszkańców-urzędników. Projekt realizowany jest w partnerstwie Gdańskiej Fundacji Innowacji Społecznej z Wydziałem Architektury Politechniki Gdańskiej i Sopocką Szkołą Wyższą we współpracy z Miastem Gdańsk.

W projekt włączeni są studenci partnerskich uczelni wyższych. Przyszli specjaliści z zakresu planowania miasta nabywają kompetencje pracy w metodologii partycypacji publicznej, którą wykorzystają w życiu zawodowym. Podsumowanie projektu odbędzie się podczas ogólnopolskiej konferencji (24.10.2015). Publikacja monograficzna na podstawie projektu upowszechni jako model dobrej praktyki z zakresu partycypacyjnego planowania miasta.

WSTĘP

- TŁO PROBLEMU – uzasadnienie podjęcia tematu
- CEL OPRACOWANIA
- METODYKA PROWADZENIA PROCESU BUDOWY MIKROSTRATEGII

Przestrzeń publiczna jest jednym z najbardziej miejskich elementów kształtujących przestrzeń miejsca zamieszkania. W dobie, gdy większość wysiłku władz miasta kierowana jest na odnowę turystycznego centrum miasta, podjęta została inicjatywa zajęcia się dzielnicami znajdującymi się poza pierwszą linią miejskich inwestycji w przestrzeń publiczną. Temat jakości otoczenia miejsca zamieszkania jest jednym z głównych tematów troski burmistrzów metropolii Regionu Morza Bałtyckiego. Łączy się w niej temat zdrowia oraz gospodarki miejskiej rozumianej jako powiązanie wpływów z turystyki i biznesu z kosztami na rozwój i utrzymanie infrastruktury technicznej. Empirycznie sprawdzoną prawdą jest dziś, że miasta o niskiej jakości przestrzeni publicznej obniżają swój status w rankingach atrakcyjnych inwestycyjnie adresów.

Główne kierunki we współczesnym planowaniu miejskiej przestrzeni publicznej to modne dziś hasła: tożsamość miejsca (place-making), partycypacja w planowaniu, miasto dla pieszych i rowerów (walkability) oraz rewitalizacja, łącząca w sobie wszystkie te tematy w podziale na 4 wymiary: społeczeństwo, środowisko, ekonomia, infrastruktura.

Gdańsk podobnie jak cała Polska od kilku lat przeżywa erupcję społecznych ruchów pracujących nad poprawą jakości otoczenia swojego życia. Często dochodzi tu do przeciwstawienia wiedzy profesjonalnej projektantów z wiedzą ekspercką mieszkańców. Przyczyną tego stanu jest powszechny brak kompetencji w mediacji na rzecz jakości miejsc. Ten projekt wkracza na to pole próbując wypracować nowe narzędzie dla poprawy prowadzenia tego dialogu.

TŁO PROBLEMU

UZASADNIENIE PODJĘCIA TEMATU

Uspołecznienie procesu planowania miasta jest kwestią kluczową dla Gdańska i jego mieszkańców.

Dzielnice, w których przeprowadzono warsztaty są zróżnicowane pod względem społecznym i urbanistycznym, natomiast borykają się z podobnymi problemami braku i zaniedbania przestrzeni publicznych, zarówno tych o znaczeniu reprezentacyjnym, jak i sąsiedzkim. Sytuacja obniża wizerunek dzielnicy jako miejsca zamieszkania, pogłębia dezintegrację społeczną oraz promuje pasywne, dalekie od partycypacji publicznej postawy wobec miejsca zamieszkania i wspólnoty sąsiedzkiej.

W dzielnicach Gdańska obszary ważne dla lokalnej społeczności, nierzadko konfliktowe, nie uzyskują wsparcia w rozwiązaniu swoich problemów w zapisach istniejących Miejscowymi Planami Zagospodarowania Przestrzennego (MPZP). Niejednokrotnie inwestycje w tych obszarach prowadzą różne wydziały urzędu miasta, które nie prowadzą skutecznego dialogu pomiędzy zainteresowanymi ukształtowaniem terenu aktorami: przedsiębiorcy, oddolne ruchy mieszkańców, rady dzielnic. Niejasna polityka w planowaniu i rozwoju miasta jest wyraźnym sygnałem, iż brakuje wspólnej i spójnej wizji rozwoju dzielnicy, która powinna być zrozumiała dla jej mieszkańców i tworzona przy ich udziale.

CEL OPRACOWANIA

Mikrostrategia poprawy jakości przestrzeni publicznej dzielnicy jest praktyczną odpowiedzią na aktualny stan prawny - braku w Gdańsku dokumentów o charakterze wiążącej politycznie strategii przestrzenno-społecznego rozwoju dzielnic. W tym sensie opracowanie niniejsze pełnić może funkcję zaczynu **Mikrostrategii przestrzenno-społecznego rozwoju dzielnicy**. Dalsza praca nad tym dokumentem, rozwijana we wzajemnym zaufaniu ora pełnej świadomości znaczenia niniejszej inicjatywy docelowo przerodzić może się w dojrzałą formę narzędzia planowania operacyjnego. Wypracowany i zredagowany w ramach projektu QV dokument ma na celu stworzenie spójnej wizji dzielnicy uwzględniającej zarówno głos lokalnej społeczności, jak i urbanistów. Dotyczy poprawy jakości przestrzeni publicznej dzielnicy poprzez nakreślenie wizji rozplanowania systemu uniwersalnych, ogólnodostępnych miejsc spotkań lokalnej społeczności.

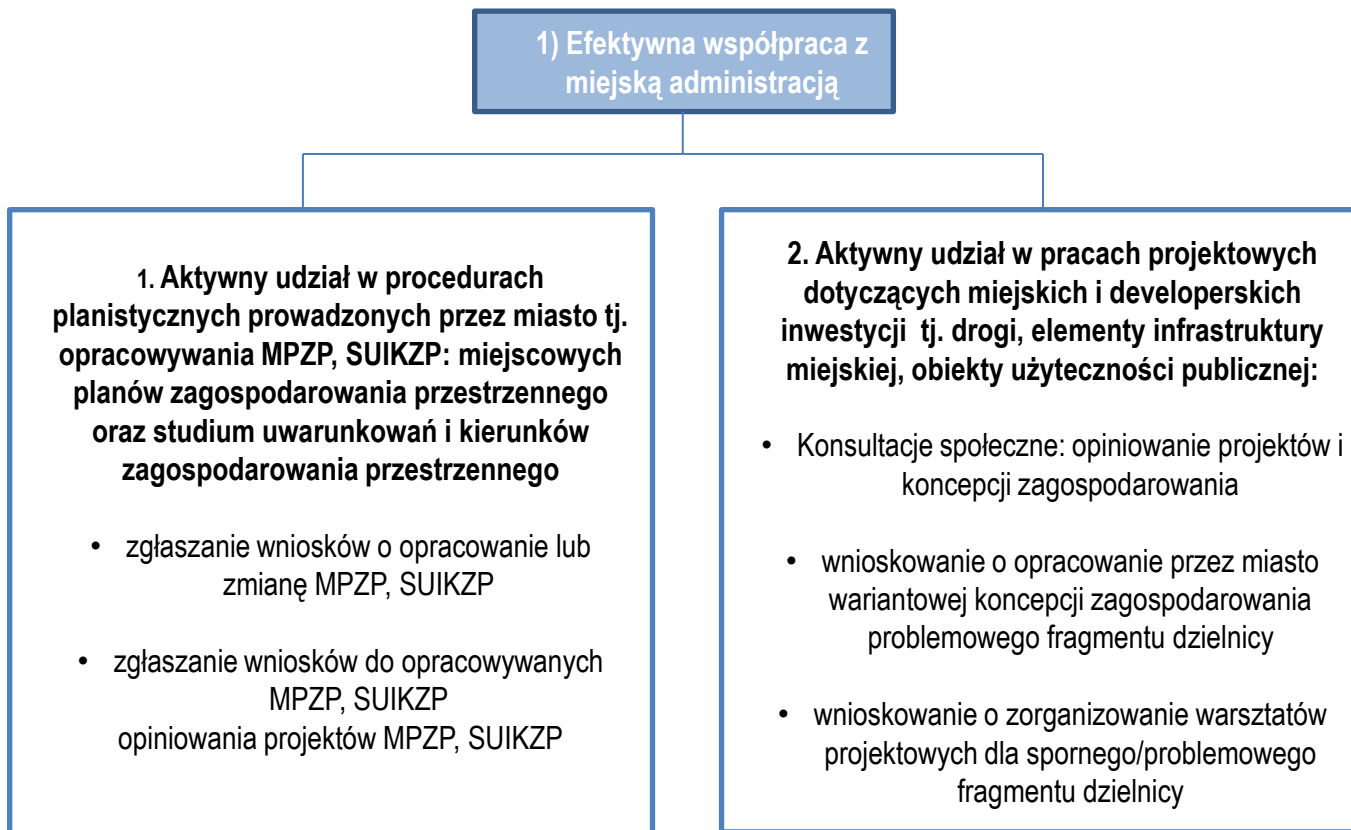
Wizja opiera się na potencjale miejsca i stwarza przesłanki dla aktualizacji programu funkcjonalnego terenów sąsiadujących, jego uzupełnienia bądź rozbudowy.

Jest to opracowanie zawierające wstępną spójną wizję zasad funkcjonowania oraz charakteru przestrzennego dla systemu/układu miejsc ogólnodostępnych służących lokalnej społeczności jako przestrzenie cyrkulacji pieszo-rowerowych, strefy interakcji społecznych towarzyszące obiektom użyteczności publicznej i usług oraz rekreacji.

Istotą mikrostrategii jest wykorzystywanie jej jako narzędzia na różnych płaszczynach działań dotyczących zagospodarowania przestrzennego dzielnicy, dlatego można wyróżnić trzy podstawowe elementy do czego może ona służyć:



CEL OPRACOWANIA



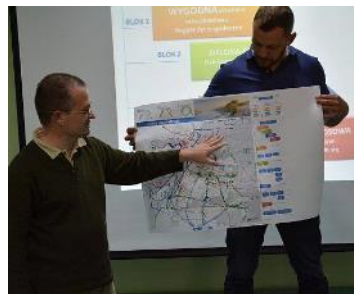
CEL OPRACOWANIA

2) Kampania społeczna na rzecz poprawy jakości życia w dzielnicy

- organizowanie warsztatów projektowych i realizacyjnych dla spornego/problemowego/wybranego fragmentu dzielnicy
- do koordynacji i promocji projektów
- zgłaszanych do konkursu „Budżet Obywatelski” projektów
- formułowania programów działania rad dzielnic oraz radnych dzielnic
- Formułowanie partnerstw prywatno-publicznych na rzecz poprawy jakości przestrzeni publicznej

3) Edukacja w dziedzinie zagospodarowania przestrzennego

- organizowanie warsztatów edukacyjnych
- organizowania spotkań informacyjnych z władzami miasta i przedstawicielami administracji
- Organizowania spotkań i warsztatów edukacyjnych



METODYKA PROCESU BUDOWY MIKROSTRATEGII

W ramach projektu „Quo vadis, Orunia? ...” odbyło się 6 spotkań warsztatowych z mieszkańcami. W ich trakcie określono priorytety dla strategii kształtowania dzielnicowej przestrzeni publicznej.

Część I: 3 warsztaty, dotyczyła kwestii kondycji przestrzeni publicznej dziś oraz wizji jej przyszłości. Pierwszy: zadawał pytanie o indywidualny sposób użytkowania dzielnicy oraz potrzeby zaspokajane tylko w śródmieściu. Drugi: uczył rozumienia pojęcia typologia struktur miejskich, pytając o miejsca, o odmiennym programie funkcjonalnym i różnej formie krajobrazu. Trzeci: poprzez weryfikację koncepcji studenckich określał założenia dla wizji przyszłości: wyznaczał główne bloki tematyczne dla mikrostrategii dzielnicy.

Część II: poświęcona była wypracowywaniu i zaopiniowaniu założeń mikrostrategii oraz wypracowaniu rozumienia metod stosowania powstałego dokumentu – narzędzia dalszej pracy

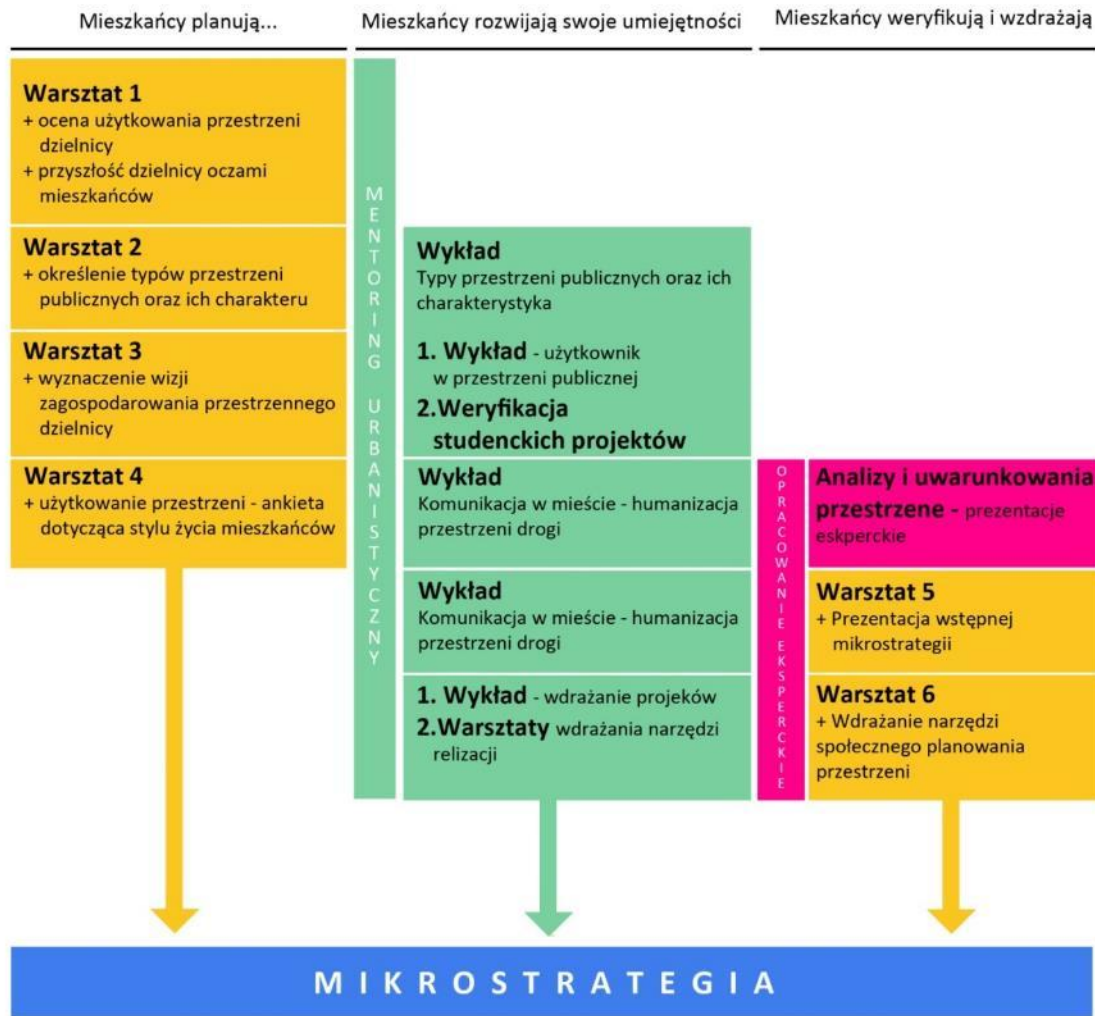
Część III: stanowiła redakcję materiału zebranego w fazie analitycznej (profesjonalne opracowanie) i w trakcie I i II części (w tym projekty studenckie). Prezentacje wyników w trakcie otwartych konferencji, ogólnomiejskich warsztatów na temat nowego SUIKZP mentoring urbanistyczny mający na celu zapoznanie mieszkańców z aktualnymi kwestiami zagospodarowania przestrzennego, ich skutkami i elementami, które mogą podlegać negocjacji i zmianom.

Współpraca prowadzona była w formule Mentoringu Urbanistycznego

TERMINARZ WARSZTATÓW

Osowa Zespół Szkół Ogólnokształ. nr 2 ul. Wodnika 57	6.11.2014 (czw)	4.12.2014 (czw)	8.01.2015 (czw)	29.01.2015 (czw)	16.04.2015 (czw)	11.06.2015 (czw)
---	--------------------	--------------------	--------------------	---------------------	---------------------	---------------------

METODYKA PROWADZENIA PROCESU BUDOWY MIKROSTRATEGII



CZĘŚĆ I

- część opracowania z udziałem mieszkańców

- MENTORING URBANISTYCZNY – podstawowe elementy i założenia

- DZIELNICOWE WARSZTATY URBANISTYCZNE – wnioski z warsztatów

MENTORING URBANISTYCZNY – podstawowe założenia

Mentoring urbanistyczny (MU) to rodzaj doradztwa – partnerska relacja między profesjonalistami w dziedzinie planowania miasta a lokalnymi społecznikami, zorientowana na odkrywanie i rozwijanie potencjału strony społecznej. MU zakłada, że strona społeczna posiada istotne kompetencje w zakresie wiedzy o uwarunkowaniach i potrzebach lokalnych. Asysta profesjonalistów potrzebna jest w celu poszerzenia zakresu rozumienia przez społeczników mechanizmów i narzędzi planowania i zarządzania miastem.

MU opiera się na inspiracji, stymulowaniu i ukierunkowanym wspieraniu lokalnej społeczności na drodze do pełniejszego rozumienia złożonej materii, jaką jest planowanie i zarządzanie miastem.

Polega głównie na pracy z grupami lokalnych aktywistów nad:

- analizą i waloryzacją otaczającej przestrzeni,
- systemowym rozumieniem problemów i potencjałów miejsca/dzielnicy zamieszkania,
- rozumieniem pojęć używanych w planowaniu miast,
- rozwojem umiejętności publicznej debaty nad koncepcjami przestrzennymi oraz wypracowywania kompromisu społecznego wokół proponowanych rozwiązań oraz promowanych opinii,
- poszerzaniem wiedzy na temat zasad i sposobów kształtowania polityki miejskiej,

Definicja ta nawiązuje do definicji mentoringu podanej przez S. Karwala w „Model mentoringu we współczesnej szkole wyższej”, WSB-NLU 2007, s. 67

Zespół prowadzący mentoring urbanistyczny:

- inspiruje powstawanie grup doradczo-inicjatywnych o kompetencjach umożliwiających systemową współpracę w ramach partycypacyjnego planowania miasta,
- asystuje w sporządzaniu mikro-lokalnych strategii, wizji i koncepcji wprowadzania usprawnień w społeczno-przestrzennym funkcjonowaniu dzielnicy,
- inspiruje wyobrażenia na temat zakresu realizacyjnych możliwości rozwiązywania konkretnych problemów – krytyczny przegląd przykładów dobrej praktyki,
- doradza, ewaluje oraz pomaga w programowaniu działań lokalnej społeczności, pomocy we wdrożeniu wypracowanych strategii, w szczególnych przypadkach może również obejmować swoim zakresem fazę realizacyjną (przejście do formuły placemaking'u: wspólnej pracy na rzecz fizycznej przebudowy wybranego miejsca),
- wspiera rozwój sieci współpracy partnerskiej grupy lokalnej ze wszystkimi lokalnymi i ogólnomiejskimi aktorami procesu

Współpraca w ramach MU ma charakter dwukierunkowej wymiany: obustronnego wkładu wiedzy i pracy oraz posiadać charakter trwałej relacji o rozpisany w dłuższym okresie czasu programie, w którym uczestniczy określona grupa stałych uczestników. W wyjątkowych sytuacjach sukcesem prowadzonego MU jest zmiana formuły na relację o charakterze coachingu – asystowanie w procesie wzmocnienia skuteczności działania, wspieranie w samodzielnym określaniu celów i metod działania w oparciu o własne odkrycia, wnioski i zasoby.

podstawowe formy pracy:

MENTORING URBANISTYCZNY w Gdańsku Osowej

1. Warsztat analityczny: moja dzielnica: widzenie, rozumienie, nazywanie,
2. Zadania indywidualne do przedyskutowanie w grupie zewnętrznej, którą reprezentuję (chcę reprezentować)
3. Wymiana inspiracji i poglądów w grupie facebook,
4. omówienia/podsumowania/wykłady tematyczne np. komunikacja
5. prezentacja i dyskusja (krytyka) studialnych projektów studenckich
6. Warsztat projektowy
7. Dyskusja nad założeniami mikrostrategii
8. Omówienie i warsztaty jak wdrażać mikrostrategię
9. Konferencja: prezentacja, ewaluacja i porównanie wyników z udziałem ekspertów zewnętrznych

OSOWA KU NATURZE

CZĘŚĆ II - CZĘŚĆ OPRACOWANIA Z UDZIAŁEM MIESZKAŃCÓW

MENTORING URBANISTYCZNY

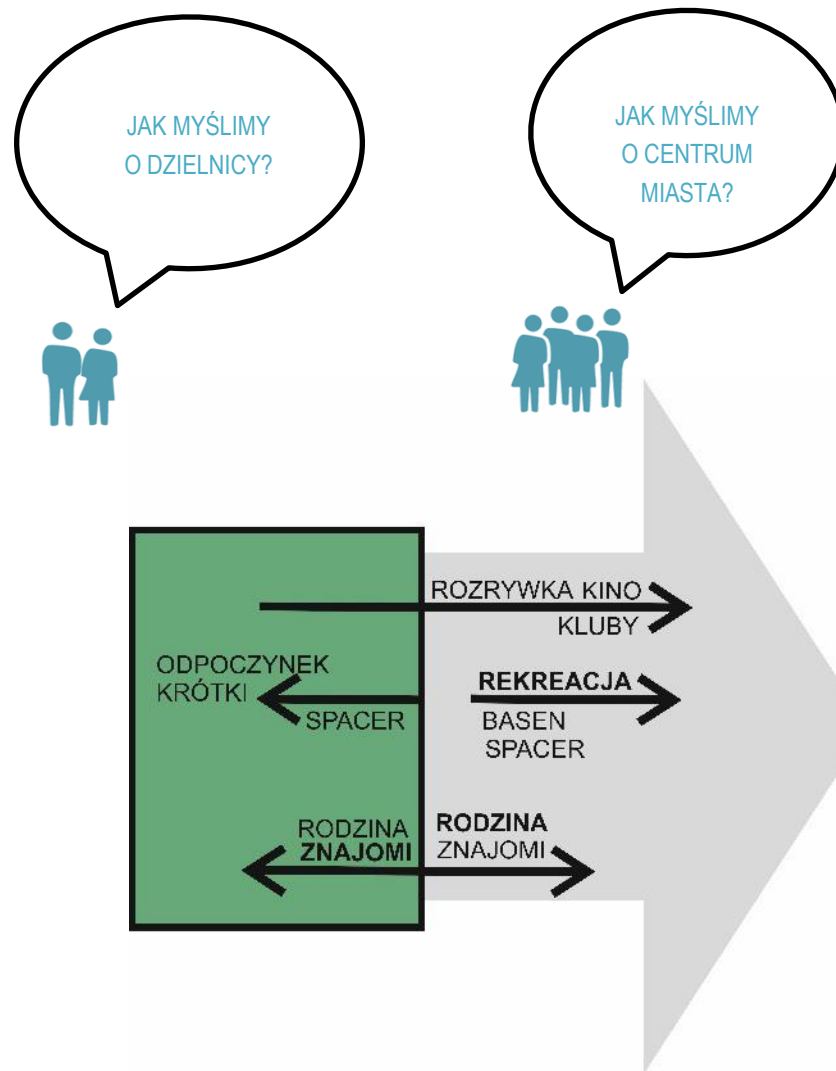
- **OMÓWIENIE** : użytkownik w przestrzeni publicznej,
- **WARSZTAT**: jak zmienia się sposób naszego użytkowania przestrzeni publicznej?

Zależnie od wieku i kondycji psycho-fizycznej odmiennie definiujemy nasze minimalne potrzeby dotyczące wyposażenia przestrzeni poza naszym domem. Nasze oczekiwania zmieniają się w czasie ze względu na nasze naturalne potrzeby ale też rosnące lub malejące aspiracje, kulturowe i ekonomiczne. W zależności od mody oraz zachodzących w całym mieście zmian inaczej widzimy swoje potrzeby – inaczej widzimy oczekiwania swojej grupy społecznej. Planowanie powinno uwzględniać perspektywę dalszą niż dziś – jest to zwykle 20 lat – odpowiada to systemowi ustalania wieloletnich planów inwestycyjnych miasta, zaciągania kredytów mieszkaniowych, planowania biznesów, a w końcu jest to okres liczony jako dorastanie dzieci i istotnych zmian generacyjnych. Miejsca kształtowane są przez ludzi ale też miejsca kształtują nas i naszą społeczność.

Warsztat miał za zadanie wypracowanie na pytanie jaka jest relacja w Osowej i centrum miasta oraz innych dzielnic. Co robimy w naszej dzielnicy a co poza nią? Gdzie chodzimy a gdzie jeździmy autem czy autobusem? Czego nam potrzeba a co mamy w dzielnicy.

MOJA PRZYSZŁOŚĆ W OSOWEJ

1. Czy chce Pan/Pani mieszkać na Oruni za 20 lat? Dlaczego?
2. Czy mieszkanie na Oruni jest dobrą inwestycją społeczną /życiową /finansową? Dlaczego?
3. Jeżeli będzie Pan/Pani mieszkać na Oruni za 20 lat, to jakie nawyki/zwyczaje/zainteresowania chce Pan/Pani kultywować dalej? Co chce Pan/Pani zacząć robić?
4. Jeżeli będzie Pan/Pani mieszkać na Oruni przez następne 20 lat, to czego się Pan/Pani obawia?
5. Jeżeli będzie Pan/Pani mieszkać na Oruni przez następne 20 lat, to co w tej perspektywie Pana/Panią cieszy?



OSOWA KU NATURZE

CZĘŚĆ II - CZĘŚĆ OPRACOWANIA Z UDZIAŁEM MIESZKAŃCÓW

CYRKULACJA AKTYWNOŚCI



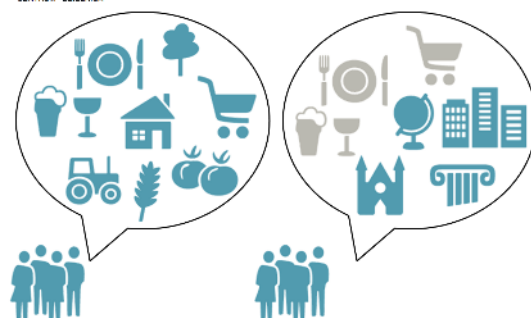
CYRKULACJA I AKTYWNOŚCI – JAK JEST?
CENTRUM - SOŁEWNICA



CYRKULACJA I AKTYWNOŚCI – JAK JEST?
CENTRUM - DZIELNICA



CYRKULACJA I AKTYWNOŚCI – JAK POWINNO BYĆ?
CENTRUM - DZIELNICA



Opracowanie:



Partnerstwo:



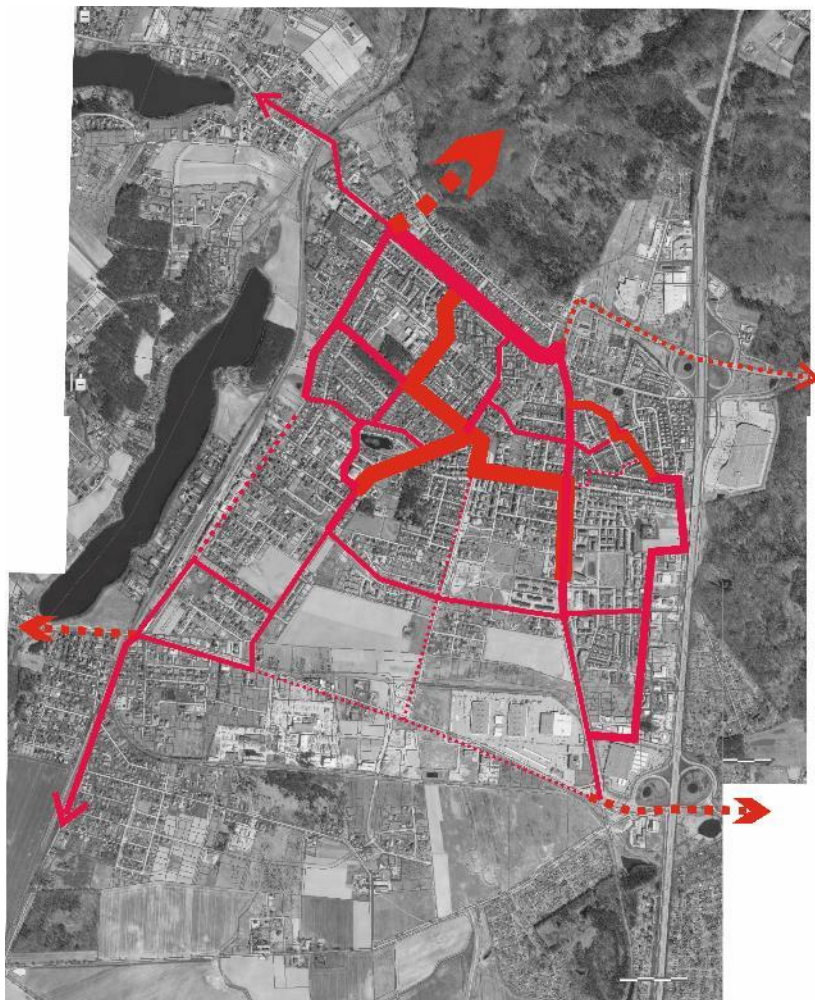
Patronat:



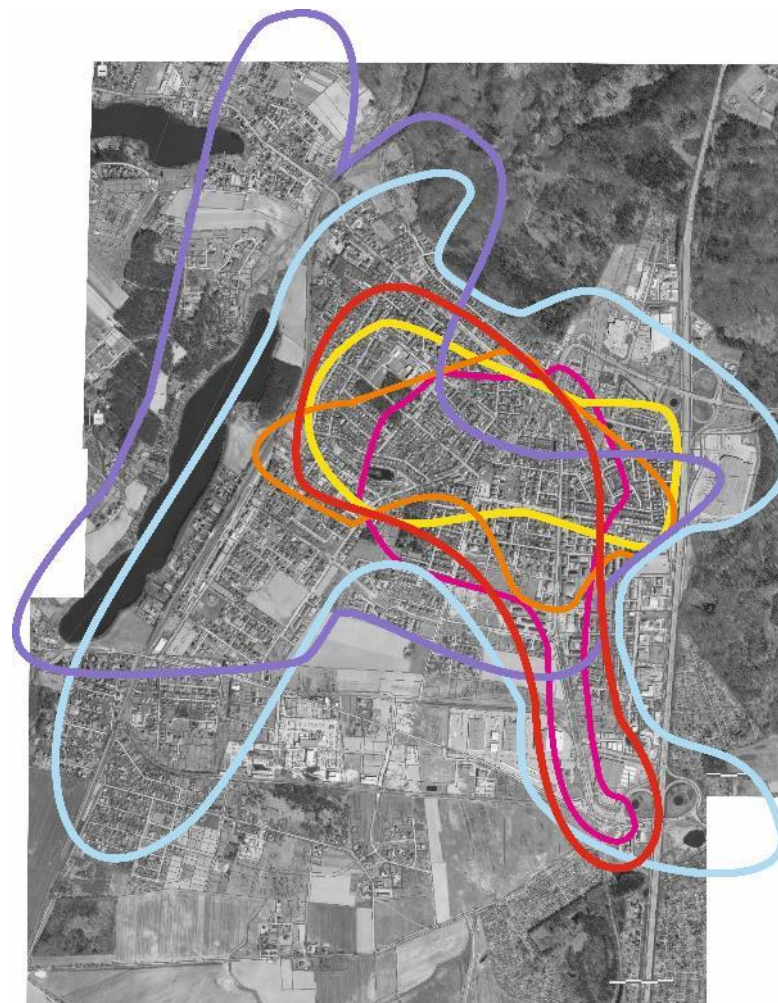
Projekt realizowany w ramach programu Obywatele dla Demokracji, finansowanego z Funduszy EOG



CZĘŚĆ II - CZĘŚĆ OPRACOWANIA Z UDZIAŁEM MIESZKAŃCÓW



CYKRULACJA W DZIELNICY – schemat użytkowania przez mieszkańców



OBSZAR DZIELNICY – wyobrażenie mieszkańców



Opracowanie:



Partnerstwo:



Patronat:



Projekt realizowany w ramach programu Obywatele dla Demokracji, finansowanego z Funduszy EOG



MENTORING URBANISTYCZNY

– Omówienie 2. Typy przestrzeni (struktur) miejskich oraz ich charakterystyka

W omówieniu warsztatu przybliżono uczestnikom rozumienie pojęcia struktury miejskiej. Określono jej 4 podstawowe typy odróżniające się między innymi sposobem użytkowania i ukształtowania ogólnodostępnej przestrzeni miejskiej – przestrzeni miejskiej. Wprowadzono podstawowe kryteria oceny jakości przestrzeni miejskiej, pokazując, że urządzenie fizyczne (kształt) jest niezbędnym, ale nie wyłącznym warunkiem powstania atrakcyjnego miejsca dla spotkań w dzielnicy.

W najprostszy sposób formalny można opisać przestrzeń jako tę, która występuje między budynkami, tę gdzie każdy obywatel ma prawo przebywać i z niej korzystać. Jednakże nie oznacza to, że każda przestrzeń pomiędzy budynkami może być nazwana przestrzenią publiczną. Aby nabrała ona takich cech, winna spełniać przynajmniej dwa z trzech warunków. Po pierwsze powinna posiadać specjalne znaczenie w życiu społecznym, po drugie jej forma winna stwarzać możliwości interakcji społecznych, zaś po trzecie winna być dostępna dla wszystkich, stanowić publiczną formę własności.

W części warsztatowej na podstawie zamieszczonych w grupie FB zdjęć krytykujących zaniedbanie przestrzeni wspólnych w dzielnicy (problem śmietników) przećwiczano wspólnie wyobraźnię planistyczną: co widzi zwykły obywatel a co widzi projektant - dostrzeganie potencjałów miejsc zaniedbanych oraz budowanie wyobrażenia jak można by ten potencjał wykorzystać w danym miejscu i jako element składowy szerszego projektu/strategii.

Rozpoczęto dyskusję nad wyznaczeniem odmiennych typów przestrzeni w Osowej i ich potencjalną odnowę. Pytania pomocnicze kierowały uczestników warsztatu pogłębiały rozumienie kwestii projektowo-organizacyjnych.

ATRAKCYJNA PRZESTRZEŃ PUBLICZNA wg. J. Gehl

	JAKOŚĆ PRZESTRZENI	
	NISKA	WYSOKA
AKTYWNOŚĆ PODSTAWOWA	●	●
AKTYWNOŚĆ OPCJONALNA	●	●●●●
AKTYWNOŚĆ SPOŁECZNA (WYNIKAJĄCA Z DWÓCH POPRZEDNICH)	●	●

Piękna natura lecz brak dostępu
Potrzeba wykorzystania potencjału
Komunikacja kołowa – ponadlokalna – zagrażająca funkcjonowaniu dzielnicy

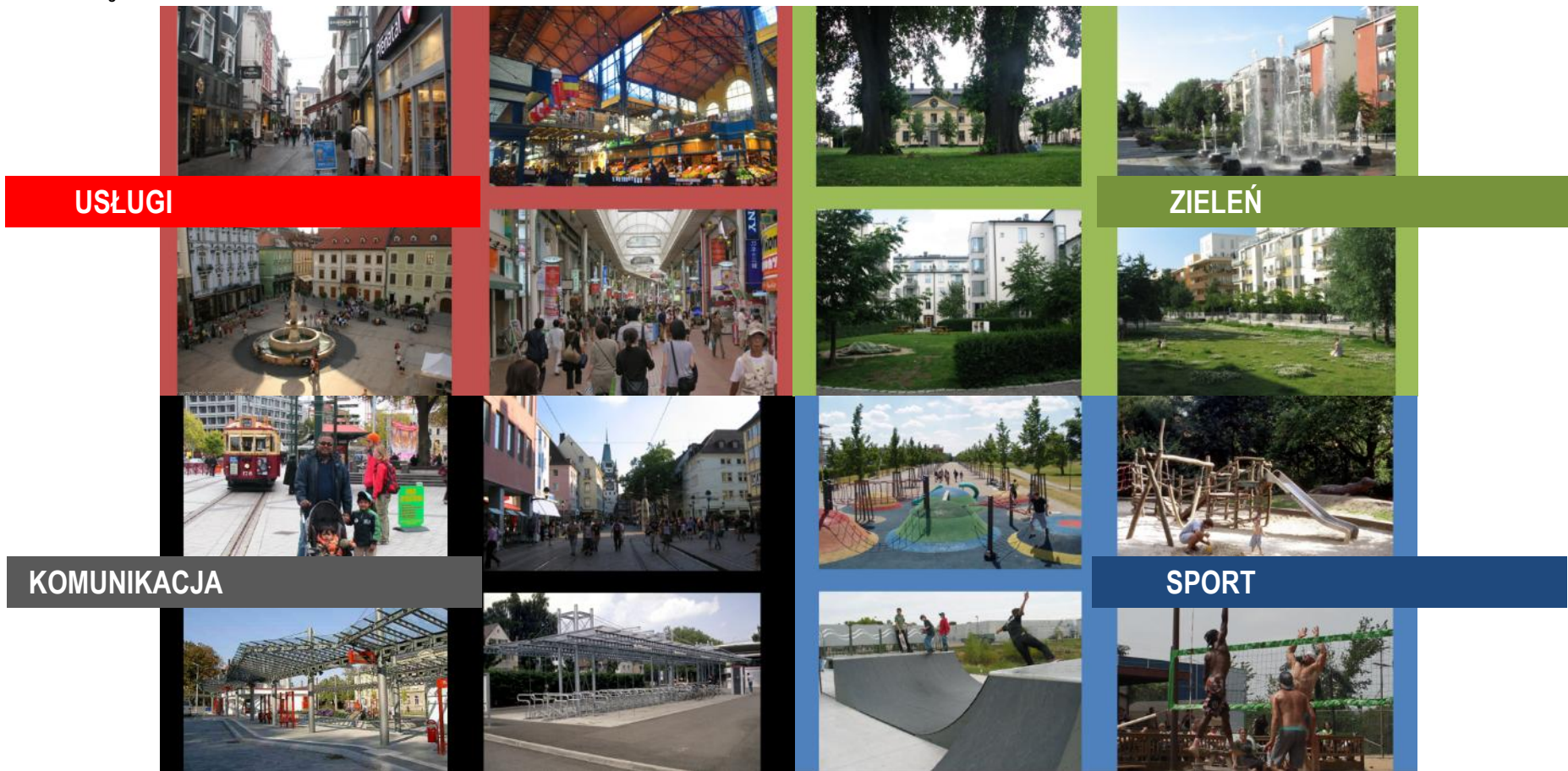


Kto korzysta/ jest użytkownikiem przestrzeni?

Jakie są niezbędne elementy dla funkcjonowania takiego typu przestrzeni – z czego się składają?
Czy jest zależność (jeśli tak, to jaka) między dobrą przestrzenią publiczną a powodzeniem/ rozwojem lokalnego biznesu?

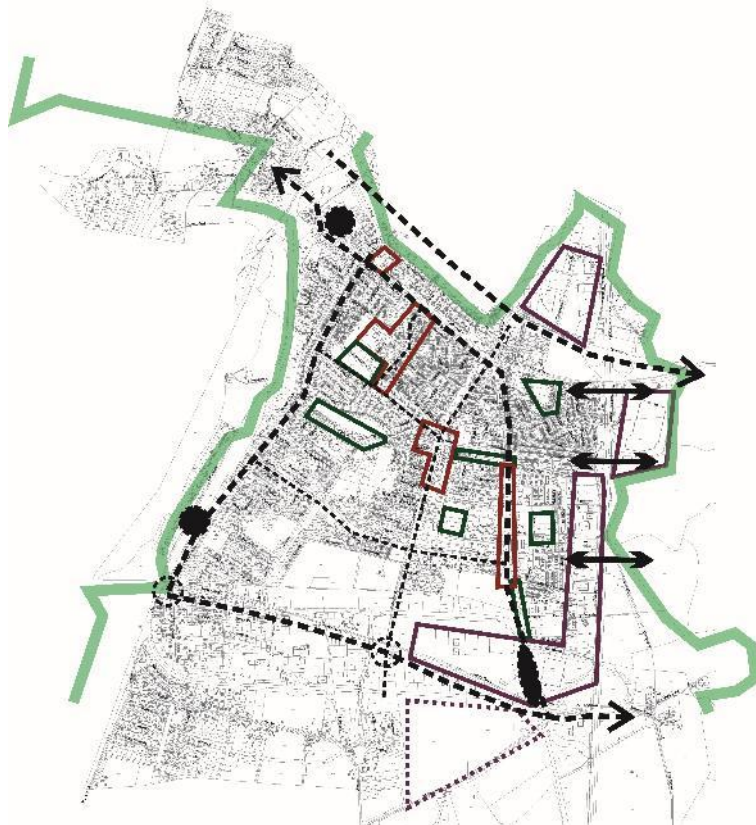
Kto jest/ Kto powinien być inicjatorem zagospodarowania? Kto buduje/ tworzy, utrzymuje (naprawia, dogląda) poszczególne przestrzenie?

W jaki sposób dobrze zorganizowana przestrzeń (każdy typ) może wpłynąć na styl życia, zdrowie, wychowanie dzieci, dobrą edukację, atrakcyjność dzielnicy, dobre samopoczucie mieszkańców?

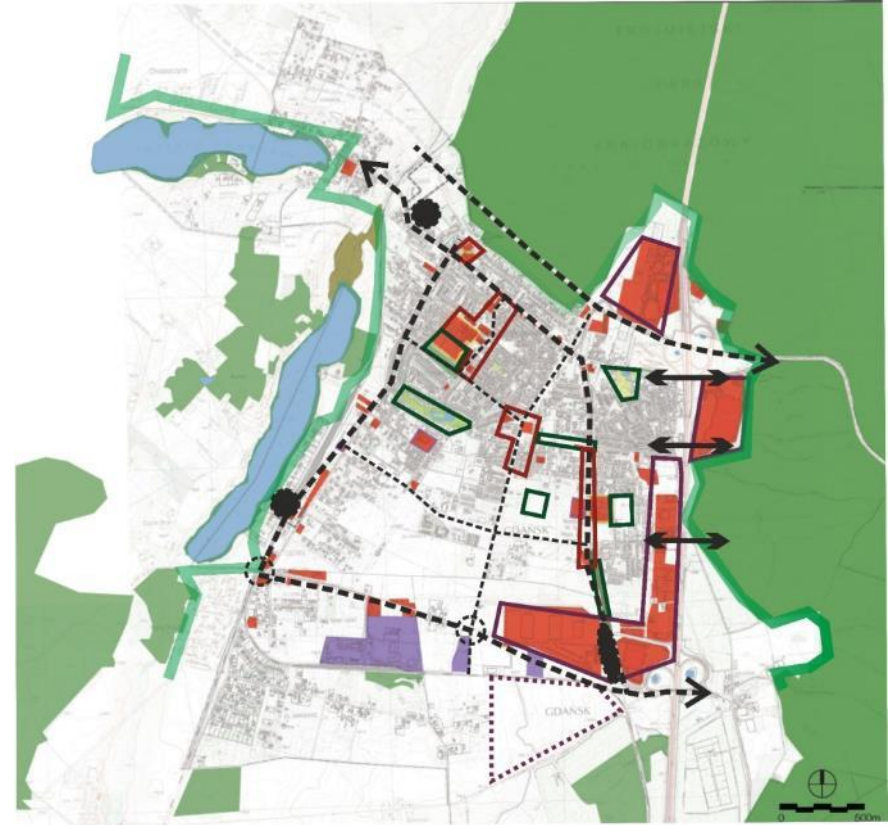


TYPY PRZESTRZENI (STRUKTUR) MIEJSKICH_ PODSUMOWANIE

SUMA WYNIKÓW OPRACOWANYCH PRZEZ MIESZKAŃCÓW



SUMA WYNIKÓW OPRACOWANYCH PRZEZ MIESZKAŃCÓW
WRAZ ZE SCHEMATEM STANU ZGOSPODAROWANIA DZIENICY



Kto powinien być użytkownikiem przestrzeni?

Poszukiwanie odpowiedzi na kształtowanie przestrzeni publicznych w dzielnicy Osowa

USŁUGI

1. Dla KOGO?
Wszyscy mieszkańcy (rodziny, młodzież, osoby starsze),
2. KTO inicjuje / uczestniczy w procesie wykonania?
INICJATOR – Gmina/miasto/ Rada dzielnicy/ prywatni inwestorzy/firmy
REALIZACJA – miasto/ właściciele
3. Co wchodzi w zakres opracowania?
Zabudowa/ Przestrzeń publiczna/Parkingi samochodowe i rowerowe/ mniej centrum handlowych ale
mniejsze pkt. Usługowe, oświetlenie, ławki i śmietniki, komunikacja
4. Jaki jest cel zmian?
Więcej usług – interakcji społecznych, oszczędność czasu, dostępność towarów (zdrowa żywność)
5. Co da ta zmiana?
Wspieranie lokalnych przedsiębiorców, usługi TAK

KOMUNIKACJA

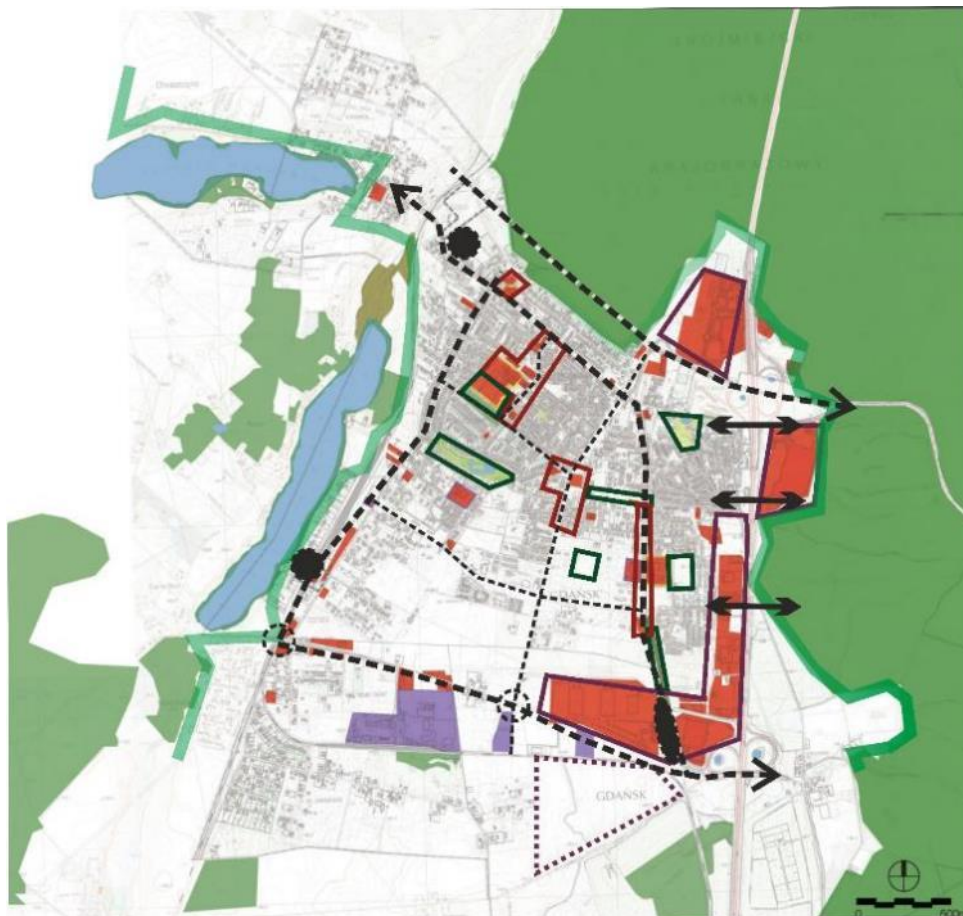
1. Dla KOGO?
Wszyscy mieszkańcy
2. KTO uczestniczy w procesie wykonania?
Samorząd / miasto/ mieszkańcy
3. Co wchodzi w zakres opracowania?
Nawierzchnie/chodniki/ autobusy nocne/ asfalt / rowery/ WIFI/wiaty przystankowe/ plan dzielnicy
4. Jaki jest cel zmian?
Bezpieczeństwo/aktywność fizyczna/rower/spacery/jogging/szybkość poruszania się
5. Co ta Zmiana da?
Komunikacja – uczęszczanie do równych miejsc/lepsze warunki rozwoju

ZIELEŃ

1. Dla KOGO?
Wszyscy mieszkańcy (matki z dziećmi, rodziny, emeryci)
2. KTO inicjuje / uczestniczy w procesie wykonania?
Gmina / miasto / mieszkańcy
3. Co wchodzi w zakres opracowania?
Przestrzeń / zieleń / woda / mała architektura
4. Jaki jest cel zmian?
Lepsze samopoczucie / kondycja/ relaks/ zabawa / integracja
5. Co ta Zmiana da?
Dobre usługi typu gastronomia

SPORT

1. Dla KOGO?
Wszyscy mieszkańcy (zwłaszcza dzieci, rodziny, młodzież, osoby aktywne)
2. KTO inicjuje / uczestniczy w procesie wykonania?
INICJATOR - Samorząd / miasto/ mieszkańcy/ kluby sportowe/organizacje
REALIZACJA – miasto, przedsiębiorcy, Fundusze EU, Inwestorzy
3. Co wchodzi w zakres opracowania?
Oświetlenie/ ścieżki rowerowe/ WI-FI/ obiekty sportowe/bezpieczne
położenie/czystość
4. Jaki jest cel zmian?
Relaks/ kontakty międzyludzkie/nowe hobby/poprawa formy fizycznej -
zdrowia
5. Co ta Zmiana da?
W przypadku prywatnych inwestycji – zysk, na większych przestrzeniach –
więcej klientów



STAN DOCELOWY PROPONOWANY W STRATEGII IDEOGRAM PRZEKSZTAŁCEŃ PRZESTRZENI PUBLICZNEJ

Podczas drugich warsztatów mieszkańcy mieli za zadanie określić różne typy przestrzeni publicznej w swojej dzielnicy. Dzięki temu powstał schemat istniejących przestrzeni i propozycji mieszkańców co do lokalizacji nowych. Wyróżniono 4 typy przestrzeni oznaczonych na rysunku kolorami:

- ZABUDOWA USŁUGOWA O CHARAKTERZE ŚRÓDMIEJSKIM
- REPREZENTACYJNE PRZESTRZENIE ZIELONE
- PRZESTRZENIE REKREACYJNE, SPORTOWE
- KOMUNIKACJA, WĘZŁY PRZESIADKOWE, PRZYSTANKI

Wg mieszkańców główne punkty usługowe na Osowie to rejon ulicy Balcerskiego i ulica Wodnika, usługi o charakterze ponaddzielnicowym zablokowane są we wschodniej części dzielnicy, tuż przy obwodnicy. Znaczącej poprawy wymaga infrastruktura techniczna, drogi i chodniki. Nowymi centrami dzielnicy mogą w przyszłości stać się przystanki PKM.

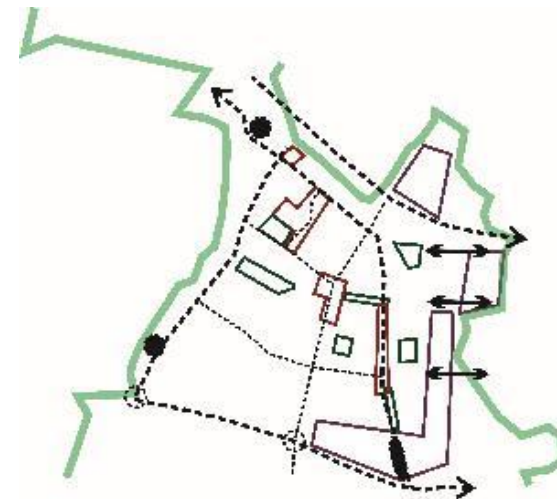
DZIELNICOWE WARSZTATY URBANISTYCZNE – wnioski z warsztatów, 1, 2, 3



1. „SZKIELET” PRZESTRZENI PUBLICZNEJ



2. ZAKRESY CYRKULACJI MIESZKAŃCÓW



3. PROJEKTOWANE FUNKCJE I POŁĄCZENIA MIĘDZY NIMI

Zmiany w postrzeganiu priorytetów rozwojowych przestrzeni muszą zacząć się od dobrego zdefiniowania struktury docelowej. Na podstawie przeprowadzonych warsztatów, rozmów z mieszkańcami i wykonanych szkiców udało się zsyntezować obszary najczęściej uczęszczane przez mieszkańców Osowy.

Zakresy cyrkulacji (rys. 2) pokazują obszary, w jakich mieszkańcy funkcjonują w dzielnicy. Na tej podstawie powstał „szkielet” przestrzeni publicznej (rys. 1). Uwzględni on ulice o największym natężeniu aktywności. Dobra przestrzeń publiczna wymaga również odpowiedniego zagospodarowania terenów wokół. Rysunek 3 pokazuje proponowane

lokalizacje usług, parków, miejsc pracy oraz połączenia między nimi. Wszystkie te schematy stanowią podsumowanie i analizę prac warsztatowych stworzonych przez mieszkańców dzielnicy Osowa.

DZIELNICOWE WARSZTATY URBANISTYCZNE – wnioski z warsztatów, 1, 2, 3

ANKIETA DOTYCZĄCA STYLU ŻYCIA MIESZKAŃCÓW

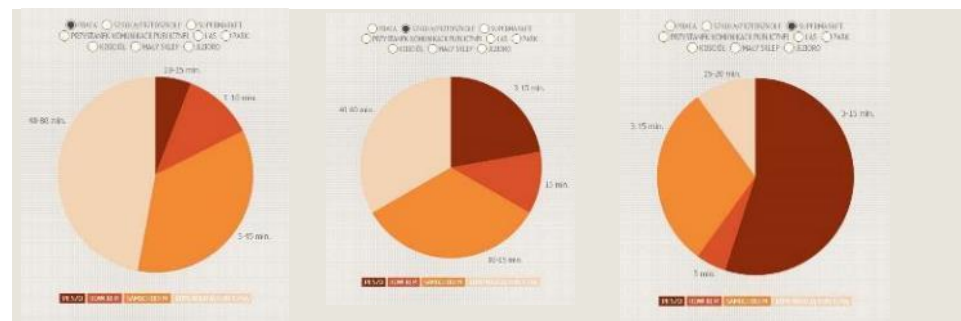
Podczas 4 warsztatów przeprowadzona została ankieta wśród uczestników warsztatów. Jej celem była analiza stylu życia mieszkańców w kontekście preferencji wyboru środków transportu w zależności od typu aktywności.

Poniżej przedstawiono wyniki ankiety.

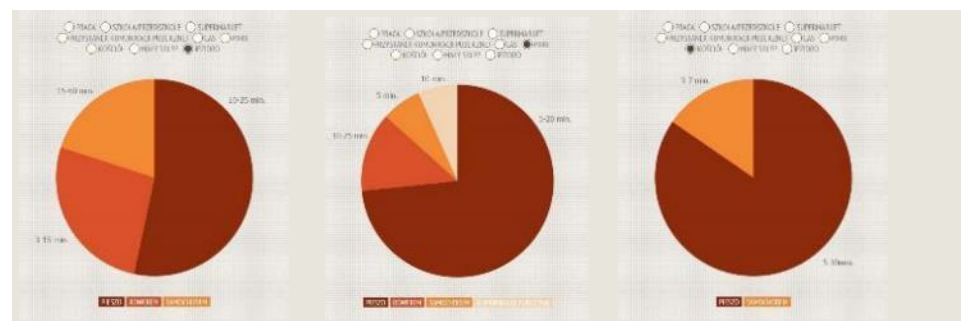
CZYNNIKI WPŁYWAJĄCE NA WYBÓR ŚRODKA TRANSPORTU



OBOWIĄZKI - PRACA / SZKOŁA



CZAS WOLNY - REKREACJA



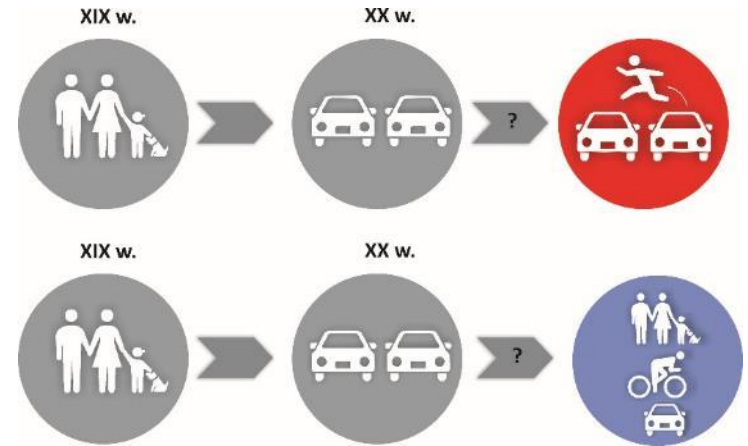
MENTORING URBANISTYCZNY

– Wykład 3. Wykład - Komunikacja w mieście – humanizacja przestrzeni drogi.

Analiza rozwoju miast w Europie Zachodniej pokazuje ewolucję poglądów na temat relacji samochód-pieszcy. W XIX wieku styl życia w mieście z natury rzeczy sprzyjał ruchowi pieszemu, w XX wieku wzrost motoryzacji wymusił rozwiązania, które doprowadziły do całkowitego rozdziału ruchu kołowego i pieszego tworząc dla nich oddzielne strefy. Uzyskano warunki dla bezpieczeństwa pieszych i wygody prędkiej jazdy aut, tworząc nowe niekorzystne uwarunkowania wynikające z masowego użycia samochodu osobowego oraz dostosowania rozwoju miasta do technicznych możliwości pojazdów. Dalekie dojazdy, korki, zanieczyszczenie powietrza, hałas, kryzys paliwowy, podziały miasta, zerwanie więzi społecznych, wzrost przestępczości a nawet otyłość - wprowadziły nowe myślenie do teorii planowania miast. Zanegowano bezwzględne wsparcie dla rozwoju kołowego transportu indywidualnego i rozdziału ruchu, na rzecz rozwoju transportu publicznego i rowerowego oraz bezpiecznych sieci cyrkulacji pieszych. Przyjęto zasadę wsparcia integracji ruchów i dostosowania do tego wymogu parametrów przestrzeni miejskiej. Wdrażane są smart-rozwiązania techniczno-organizacyjne.

„Kraj wysokorozwinięty to nie taki, w którym każdy biedny ma samochód, tylko ten w którym bogaci jeżdżą komunikacją publiczną”

*Enrique Penalosa,
były Burmistrz Bogoty/Columbia,
zasłużony w walce o dobre miasto*



Podobne parametry inny charakter miasta - porównanie alei Havla w Gdańsku i Champ des Elysees w Paryżu



Problem poprawy efektywności transportowej miasta charakteryzuje szereg zależności:

1. Im więcej samochodów osobowych tym większe zapotrzebowanie na rozbudowę układu ulicznego o wysokich parametrach,
2. Im bardziej „rozlane miasto” czyli większe rozproszenie zabudowy tym więcej samochodów osobowych i mniej opłacalna komunikacja publiczna,
3. Im brzydsze i źle funkcjonujące miasto tym większe zapotrzebowanie na samochód indywidualny.

Główne problemy związane z planowaniem ruchu kołowego, pieszego-rowerowego oraz transportu publicznego na dziś:

- zmniejszenie zapotrzebowania na użycie komunikacji indywidualnej – tańsze i zdrowsze życie w mieście,
- zwiększenie dostępności do efektywnej czyli taniej i wygodnej komunikacji publicznej,
- poprawa rozwiązań bezpiecznego i atrakcyjnego poruszania się piechotą i na rowerze
- systemowe rozwiązywanie zapotrzebowania na miejsca parkingowe

Uciążliwości związane ze strefami komunikacji – ulice, parkingi

**ZANIECZYSZCZENIE POWIETRZA
(SPALINY W RUCHU, WYZIEMY W SPOCZYNKU)**

HAŁAS

ZAGROŻENIE WYPADKAMI (BRAK BEZPIECZEŃSTWA)

PRZEGRZEWANIE POWIETRZA

ZAJMOWANIE PRZESTRZENI

BARIERY PRZESTRZENNE



„Jeśli planujesz miasta dla ruchu kołowego i samochodów, masz w nim auta i ich uciążliwości, jeśli planujesz miejsca z myślą o ludziach, masz w mieście miejsce dla ludzi.”

Fred Kent, Project for Public Spaces

IM LEPSZE PRZESTRZENIE PUBLICZNE

TYM WIĘKSZA ZGODA NA CHODZENIE PIESZO

Zależność jakości przestrzeni publicznej a rozwojem sieci drogowej w mieście jest bardzo złożona. Docenili ją Szwedzi przyjmując w 2010 roku Studium Rozwoju Miasta Sztokholm pod hasłem *Promenadstaden*, czyli *Miasto Spacerów*, planowanie miasta ma wspomagać funkcje miastotwórcze, gdzie przyjazne pieszym i rowerzystom ulice z lokalami w przyziemiu ulic są sceną dynamicznego życia miejskiego. www.stockholm.se/oversiktsplan.



Do najważniejszych elementów, istotnych dla tworzenia miasta sprzyjającego pieszym, jest stworzenie rozległej oferty alternatywnych rozwiązań transportowych, w tym organizacyjnych:

więcej wariantów podróży - mniej ruchu osobowych aut na ulicach

Analizując rozwiązania drogowe zastanówmy się czy:

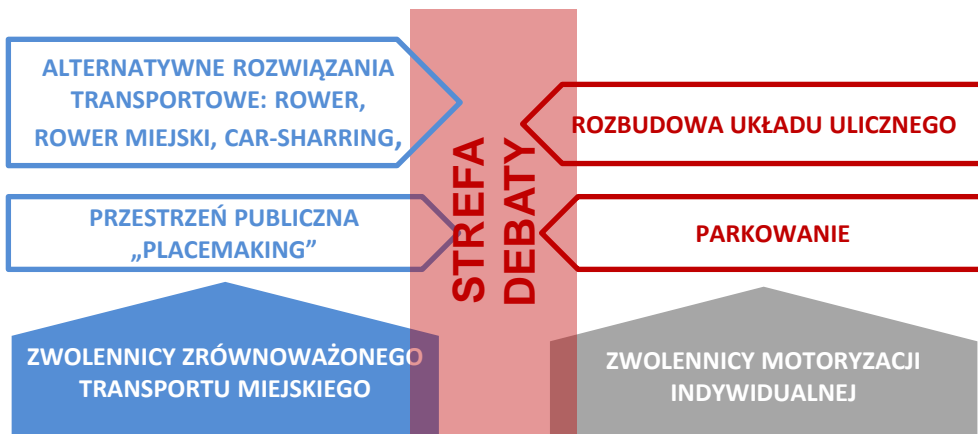
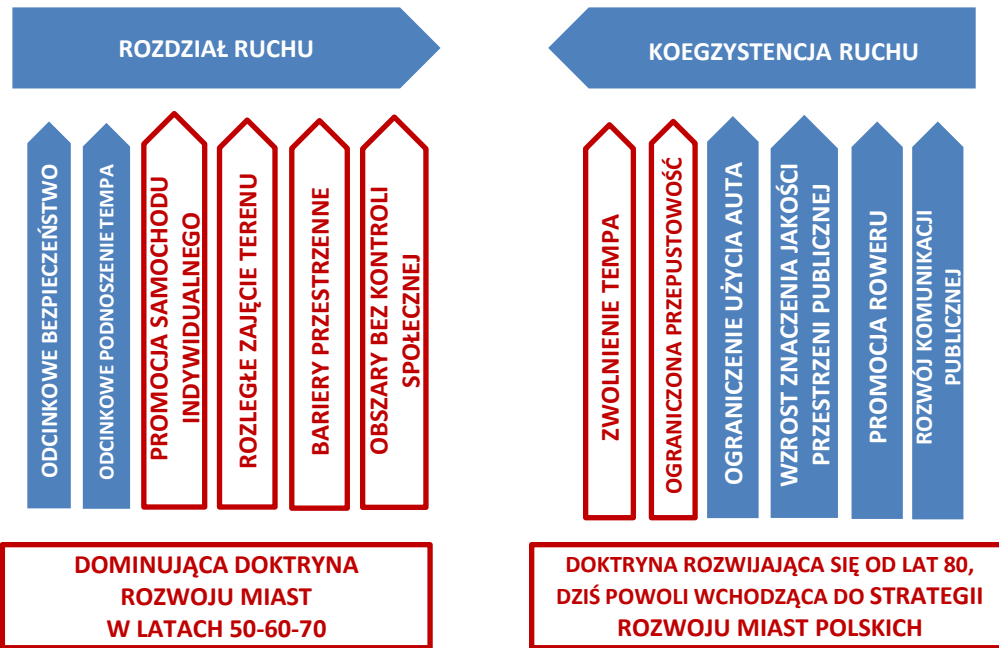
1. wygoda, bezpieczeństwo i atrakcyjność dla pieszego została uwzględniona,
2. przystanki komunikacji publicznej są łatwo osiągalne
3. zasadzono nowe aleje drzew, ochroniono istniejąco i przemyślano zielenią, tak by zawsze była atrakcyjna
4. ścieżki rowerowe zaprojektowano dla użytkowników z różnych grup wiekowo-sprawnościowych,
5. układ uliczny nie dominuje nad otoczeniem: miejscami licznie i często używanymi, zielenią rekreacyjną,

Porównanie powierzchni: Węzeł Zielony Trójkąt w Gdańsku-Wrzeszczu i Skwer Kościuszki w Gdyni



Główne problemy związane z planowaniem układu ulicznego w Gdańsku:

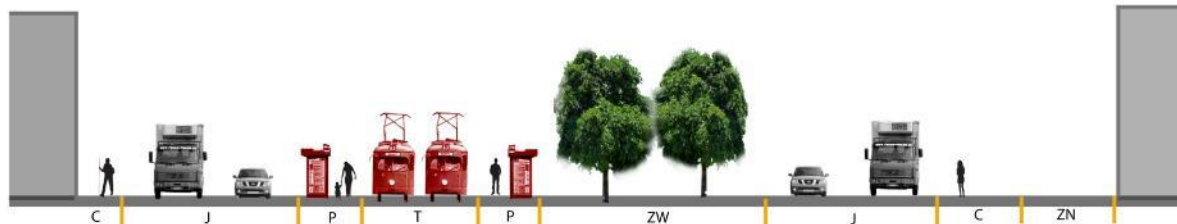
- przestarzałe założenia polityki transportowej – projektowanie tras szybkiego ruchu zakładających astronomiczny wzrost komunikacji indywidualnej,
- Inwestowanie środków publicznych w przewymiarowane, nieciągłe rozwiązania niszczące tkankę miejską,
- Brak połączenia pomiędzy planowaniem przestrzennym (w modelu docelowym 2050) ulic jako części przestrzeni publicznej miasta – ulice jedynie dla funkcji komunikacji,
- Niewiara w skuteczność alternatywnych rozwiązań transportowych: rower, zintegrowany transport publiczny,
- Wadliwa polityka przestrzenna wspierająca rozwój miasta rozdzielającego obszary funkcjonalne i wspierające suburbanizację.



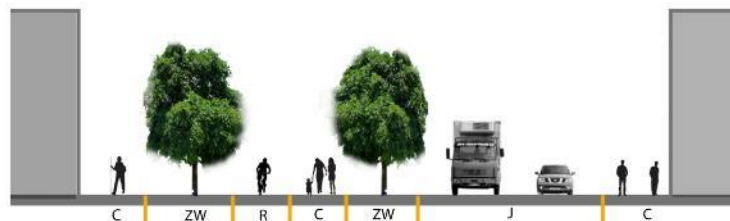
Główne przyczyny pogłębiania się skostnienia polityki transportowej miasta:

- brak ogólnokrajowej debaty nad nowym modelem planowania miast w kontekście rozwiązań transportowych – stare normatywy techniczne,
- nieadekwatne modele dla prognoz ruchu,
- brak planowania strategicznego na poziomie dzielnic,
- brak woli (wiedzy?) u liderów politycznych miasta,
- inercja administracyjna,
- pozorny pragmatyzm (pośpiech w uzyskiwaniu środków unijne),
- populizm polityczny zamiast edukacji i promocji nowych rozwiązań.

Ulica to również aleja miejska, która może znajdować się w różnych układach. Jej istnienie zmniejsza nagrzewanie się utwardzonych nawierzchni, zmniejsza w ten sposób wysuszenie powietrza, rozbija strumienie powietrza łagodząc wiatry, pozwala pyłom na zbieranie się na liściach przez co zmniejsza się zapylenie miasta. Wrażenia estetyczne zmienności pór roku, światłocienia, zapachu wpływają korzystnie na kondycje psychiczną mieszkańców



Stockholm, Hammerby



- C - chodnik
- R - ścieżka rowerowa
- J - jezdnia
- T - tory tramwajowe
- P - przystanek
- ZW - zielen wysoka
- ZN - zielen niska

GDAŃSK Wrzeszcz: Legionów, Hallera, Kościuszki



Opracowanie:



Partnerstwo:



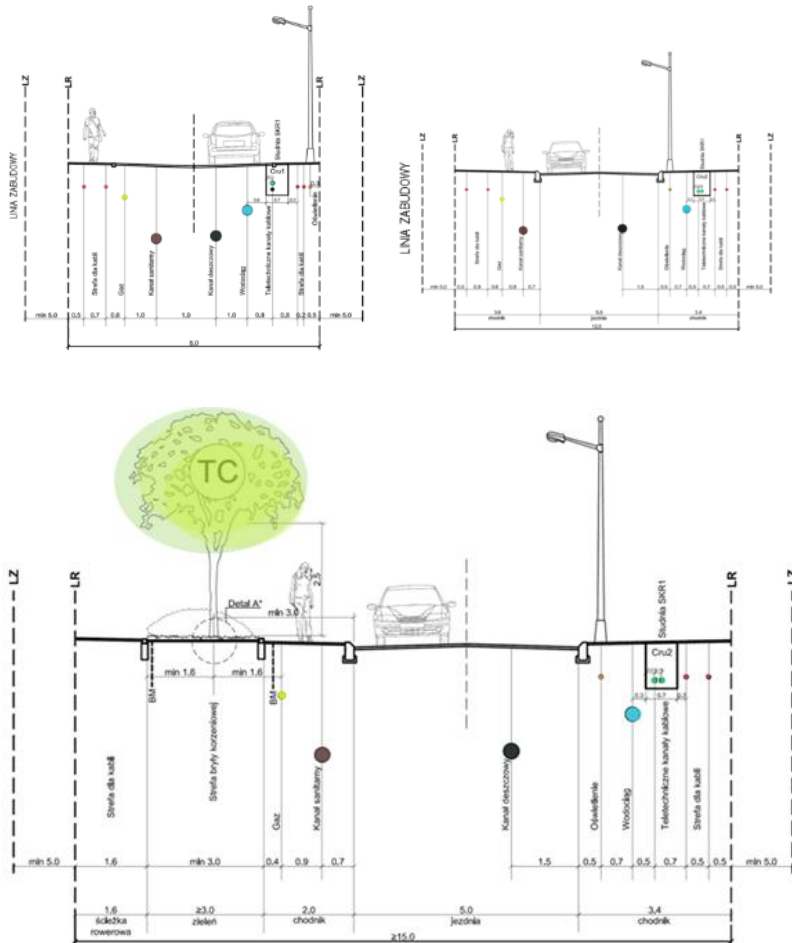
Patronat:



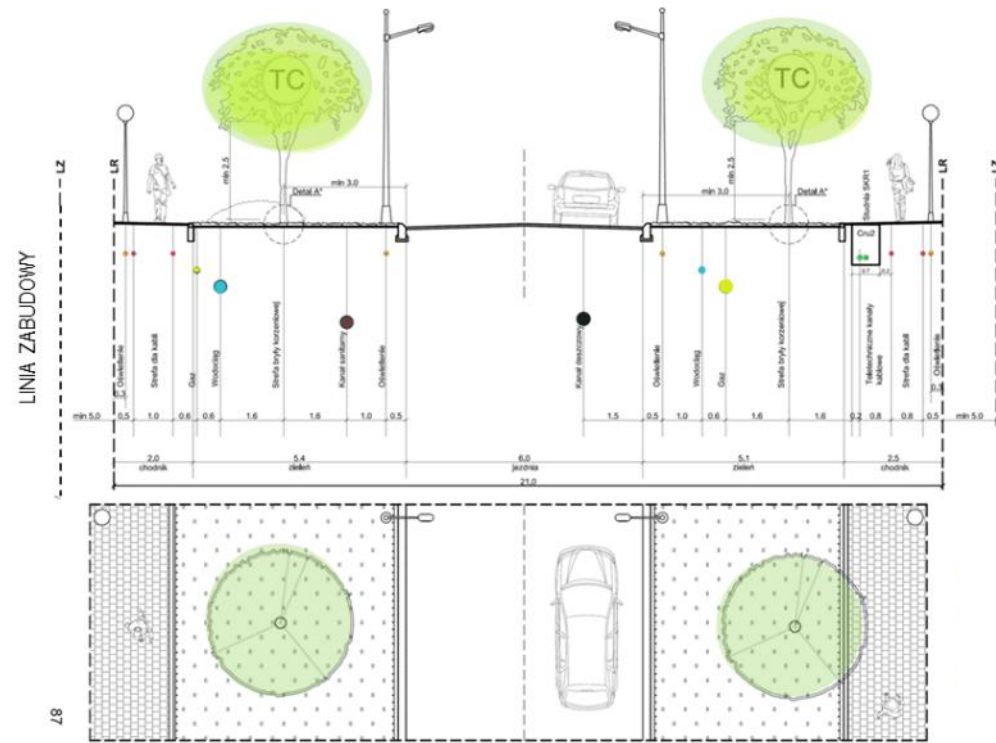
Projekt realizowany w ramach programu Obywatele dla Demokracji, finansowanego z Funduszy EOG



Ulica to nie tylko pas jezdni, ale również infrastruktura techniczna o ustalonych parametrach i zasadach położenia.



- Strefa kabli
- Oświetlenie
- Gaz
- Teletechnika
- Wodociąg
- Deszczówka
- Sanitarka

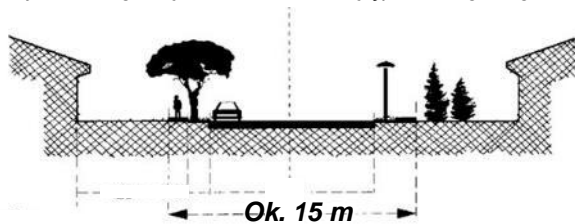


Z opracowania UM Wrocław

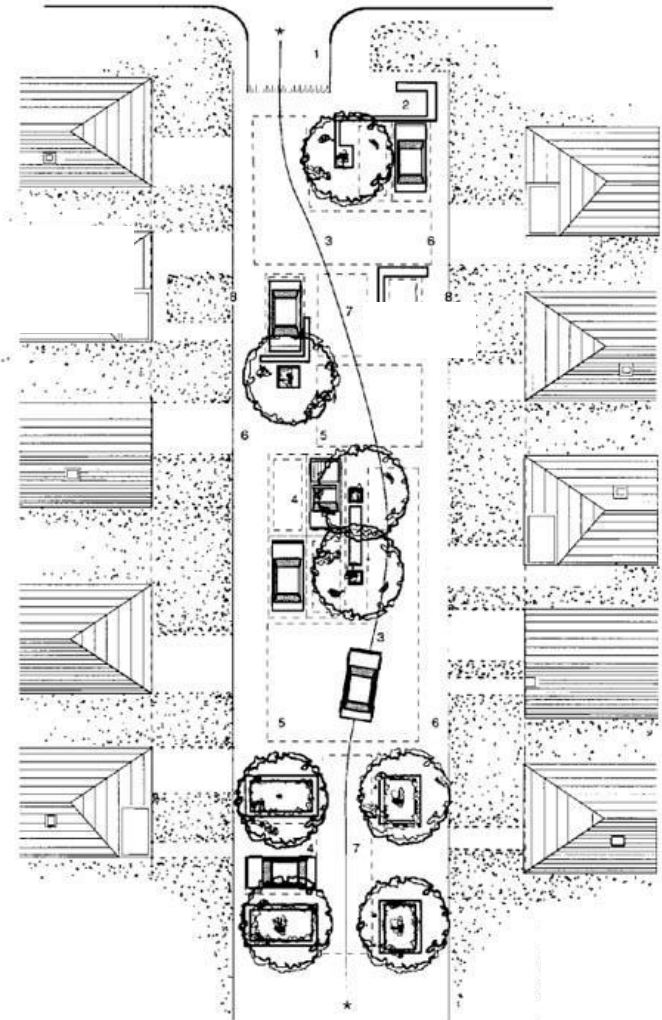
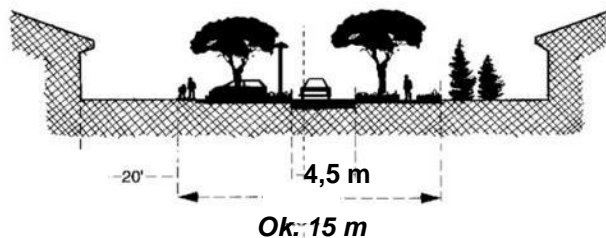
Ulica wewnątrz osiedlowa to nie droga przelotowa. Należy wprowadzać hierarchizację komunikacji w zabudowie mieszkaniowej. Projektowanie ciągów pieszo – jezdnych jest dobrą alternatywą dla tworzenia miasta sprzyjającego pieszym.

Zasada działania ciągów pieszo-jezdnych w systemie Współużytkowania. W tej przestrzeni pieszy i kierowca dzielą w użytkowaniu tę samą przestrzeń. Jest ona w taki sposób zaprojektowana, że wymusza na kierowcy powolną jazdę, co pozwala na wykorzystywanie tej przestrzeni przez innych użytkowników. Badania potwierdzają, iż w tego typu przestrzeniach jest mniej wypadków z udziałem pieszego.

Klasyczna droga dojazdowa z dominacją pasa drogowego



Współużytkowany ciąg pieszo-jezdny, szerokość pasa jezdny w najwęższym miejscu 4,5 m



Źródło: E. Ben-Joseph, 2003, *Streets and the Shaping of Towns and Cities*.

Światowe przykłady współczesnych założeń urbanistycznych z zastosowaną zasadą współużytkowania przestrzeni w ciągach pieszo-jezdnych.

Winnenden, Niemcy



Źródło: <http://www.landezine.com/index.php/2013/04/arkadien-winnenden-by-atelier-dreiseitl/08-winnenden-cr-eble/>

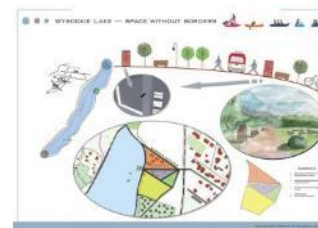
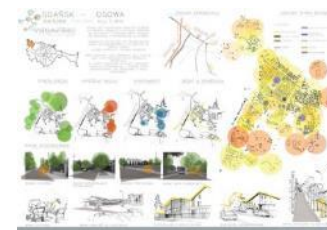
Źródło: <http://www.restreets.org/case-studies/home-zones>

OSOWA KU NATURZE

CZĘŚĆ II - CZĘŚĆ OPRACOWANIA Z UDZIAŁEM MIESZKAŃCÓW

SPOŁECZNA AKADEMIA PLANOWANIA

Na użytek projektu QV opracowany został specjalny program zajęć dla międzynarodowej grupy studentów, V semestru dziennych studiów I stopnia na Wydziale Architektury Politechniki Gdańskiej. W ramach 30 godzin zajęć z projektowania urbanistycznego opracowali wizje rozwoju centrum dzielnicy Osowa. Comiesięczne warsztaty z lokalną społecznością stworzyły im niepowtarzalną okazję do wnikliwego zapoznania się z dzielnicą oraz zwyczajami, potrzebami i problemami lokalnej społeczności. Osobisty kontakt z mieszkańcami wykorzystany został przez studentów aby na bieżąco weryfikować swoje koncepcje przestrzenne. Ich pomysły podsuwały mieszkańcom nowy sposób widzenia potencjałów rozwojowych dzielnicy. Wyniki prac projektowych pokazano na końcowej publicznej prezentacji.. Całość opracowań w odrębnym pliku.



Opracowanie:



Partnerstwo:



Patronat:



Projekt realizowany w ramach programu Obywatele dla Demokracji, finansowanego z Funduszy EOG



DZIELNICOWE WARSZTATY URBANISTYCZNE – wnioski z warsztatów WARSZTATY Z MIESZKAŃCAMI – DOKUMENTACJA FOTOGRAFICZNA



CZĘŚĆ II – część opracowania eksperckiego

- ANALIZY I UWARUNKOWANIA PRZESTRZENNE



Opracowanie:



Partnerstwo:



Patronat:



Projekt realizowany w ramach programu
Obywatele dla Demokracji, finansowanego z Funduszy EOG





CENTRUM HANDLOWE



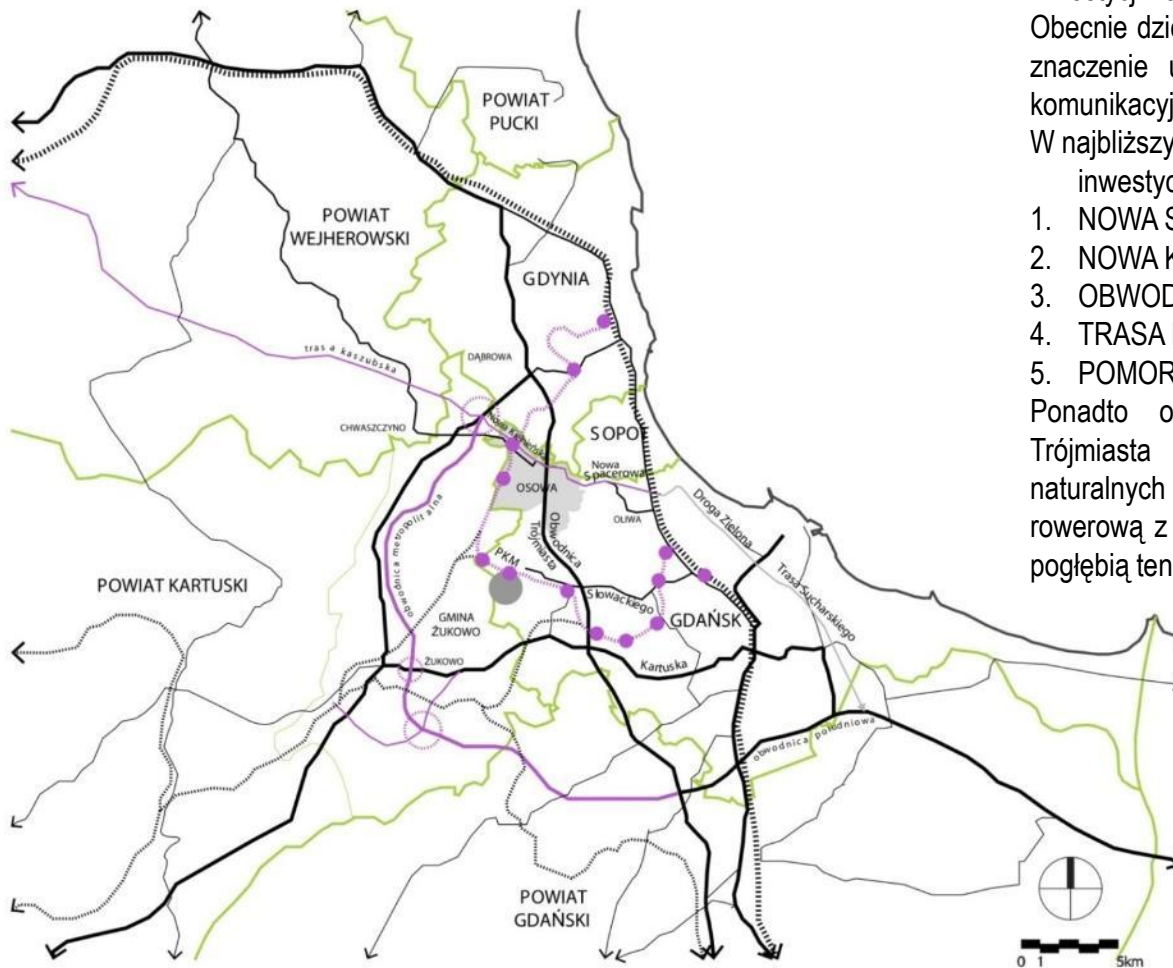
ULICA KIELNIEŃSKA

STEREOTYP DZIELNICY – OBRAZ DZIELNICY „Z ZEWNĄTRZ”

Osowa jest jedną z dzielnic, w której można zaobserwować intensywnie zachodzące zjawisko suburbanizacji. Jest niejako polską wersją *american dream*. Dzielnica bardzo prędko się rozwija, pojawiają się inicjatywy społeczne (m.in. głosowanie na Budżet Obywatelski), czyli mieszkańcy są świadomi swojej przestrzeni i próbują działać na rzecz jej poprawy. Na obszarze i w najbliższej okolicy Osowej będą realizowane również duże inwestycje infrastrukturalne: budowa przystanków Pomorskiej Kolei Metropolitalnej (PKM), Nowej Kielnieńskiej, obwodnicy metropolitalnej i trasy kaszubskiej. W obliczu tych inwestycji Osowa pozostaje jednak bez całościowej wizji zagospodarowania przestrzeni oraz pomysłu jak ta przestrzeń mogłaby wyglądać.

Obecnie Osowa kojarzona jest jako dzielnica „za obwodnicą”. Jej położenie za silnie oddziałującą barierą infrastrukturalną znacząco wpływa na jej odbiór przez przejezdnych. Dodatkowo zły stan nawierzchni jednej z głównych ulic dzielnicy – Kielnieńskiej, potęguje negatywne wyobrażenia. Punktem charakterystycznym jest duże centrum handlowe znajdujące się przy jednym z „wjazdów” do Osowy.

POWIĄZANIE Z OTOCZENIEM



Rozwój systemu infrastruktury komunikacyjnej znacząco wpływa na funkcjonowanie dzielnicy. W debacie z mieszkańcami wielokrotnie podnoszony był temat nowych inwestycji komunikacyjnych i obaw związanych z ich realizacją. Obecnie dzielnica położona jest na skraju miasta. Jednakże jej znaczenie ulegnie zmianie i poprzez rozbudowę systemu komunikacyjnego, może stać się niejako wrotami do miasta.

W najbliższych latach lub miesiącach planowane są następujące inwestycje:

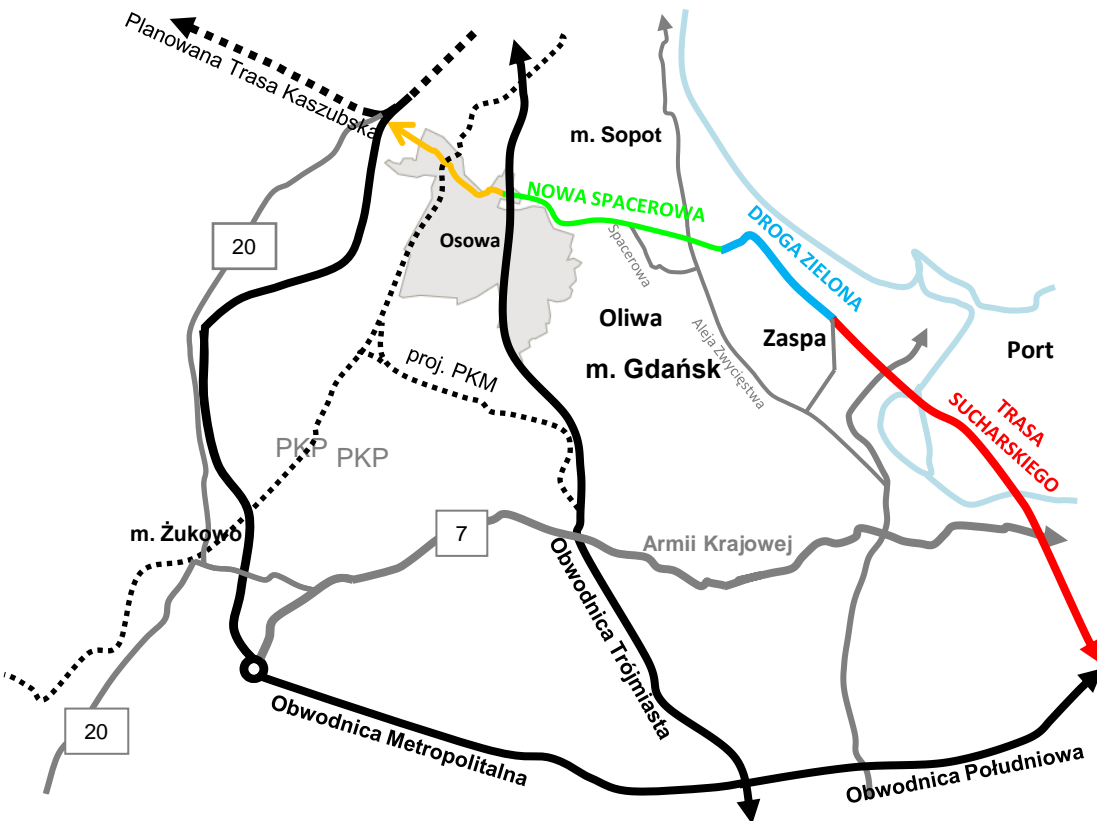
1. NOWA SPACEROWA
2. NOWA KIELNIEŃSKA
3. OBWODNICA METROPOLITALNA
4. TRASA KASZUBSKA
5. POMORSKA KOLEJ METROPOLITALNA

Ponadto obecne położenie dzielnicy poza Obwodnicą Trójmiasta sprawia, iż jest ona odcięta od zasobów naturalnych TPK oraz uniemożliwia komunikację pieszą i rowerową z tymi terenami. Istnieje obawa, iż nowe inwestycje pogłębią ten problem.

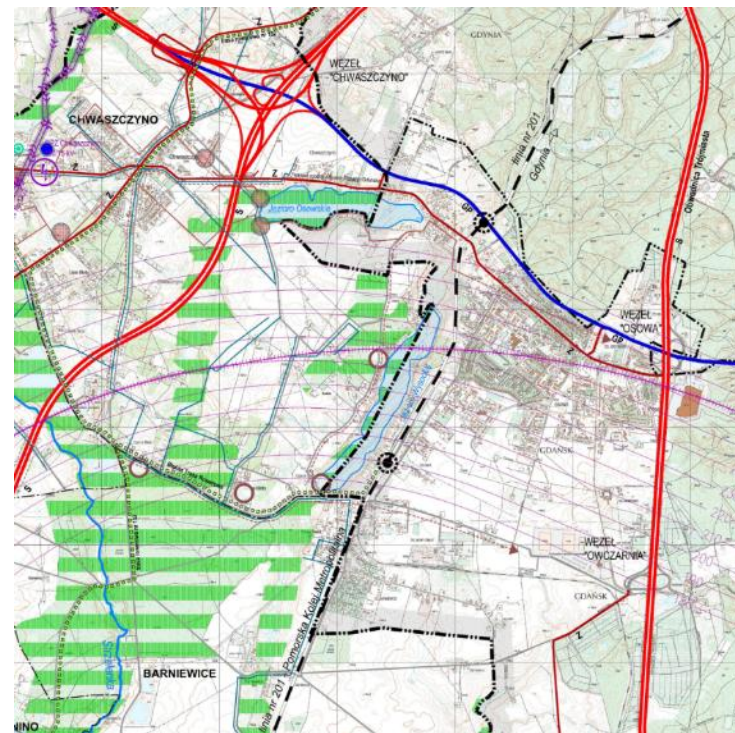
- GRANICE POWIATÓW
- ISTENIEJĄCE DROGI
- PLANOWANE INWESTYCJE

UKŁAD DROGOWY – NOWE INWESTYCJE DROGOWE

UKŁAD DROGOWY – W KONTEKŚCIE MIASTA

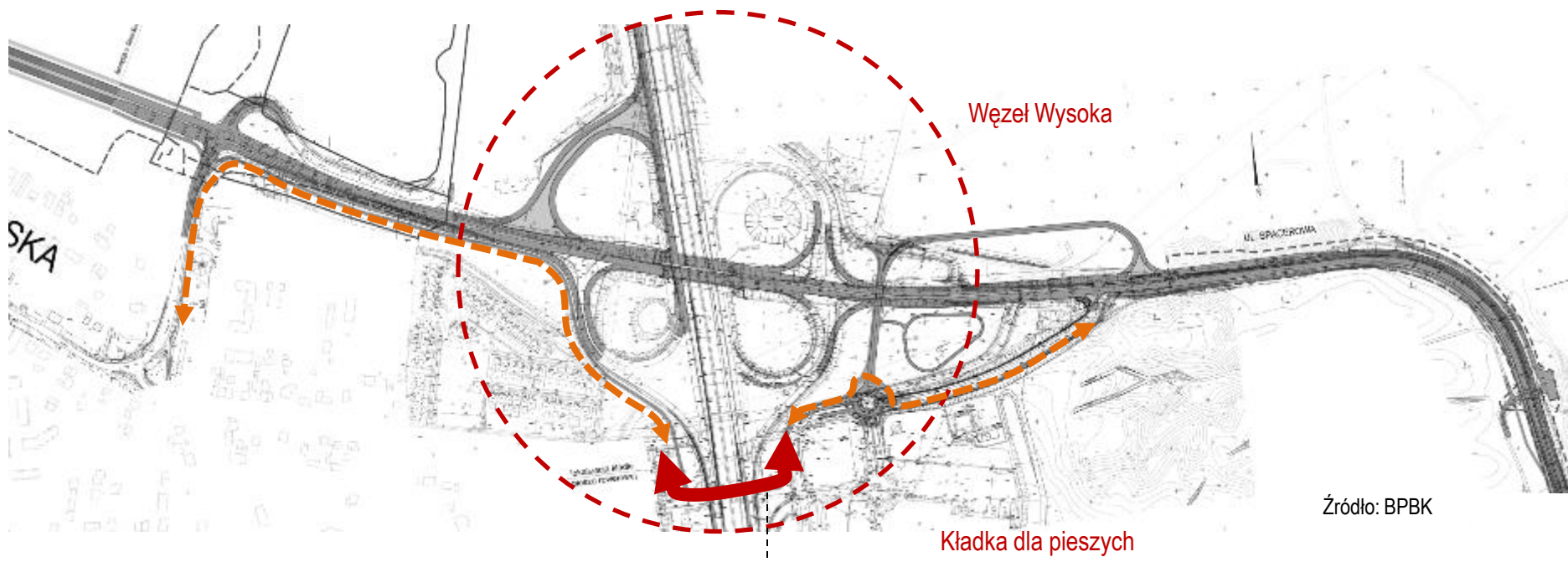


OBWODNICA METROPOLITALNA, WĘZEL CHWASZCZONO NOWA KIELNIEŃSKA



KONCEPCJE DROGOWE

UL. NOWA KIELNIEŃSKA

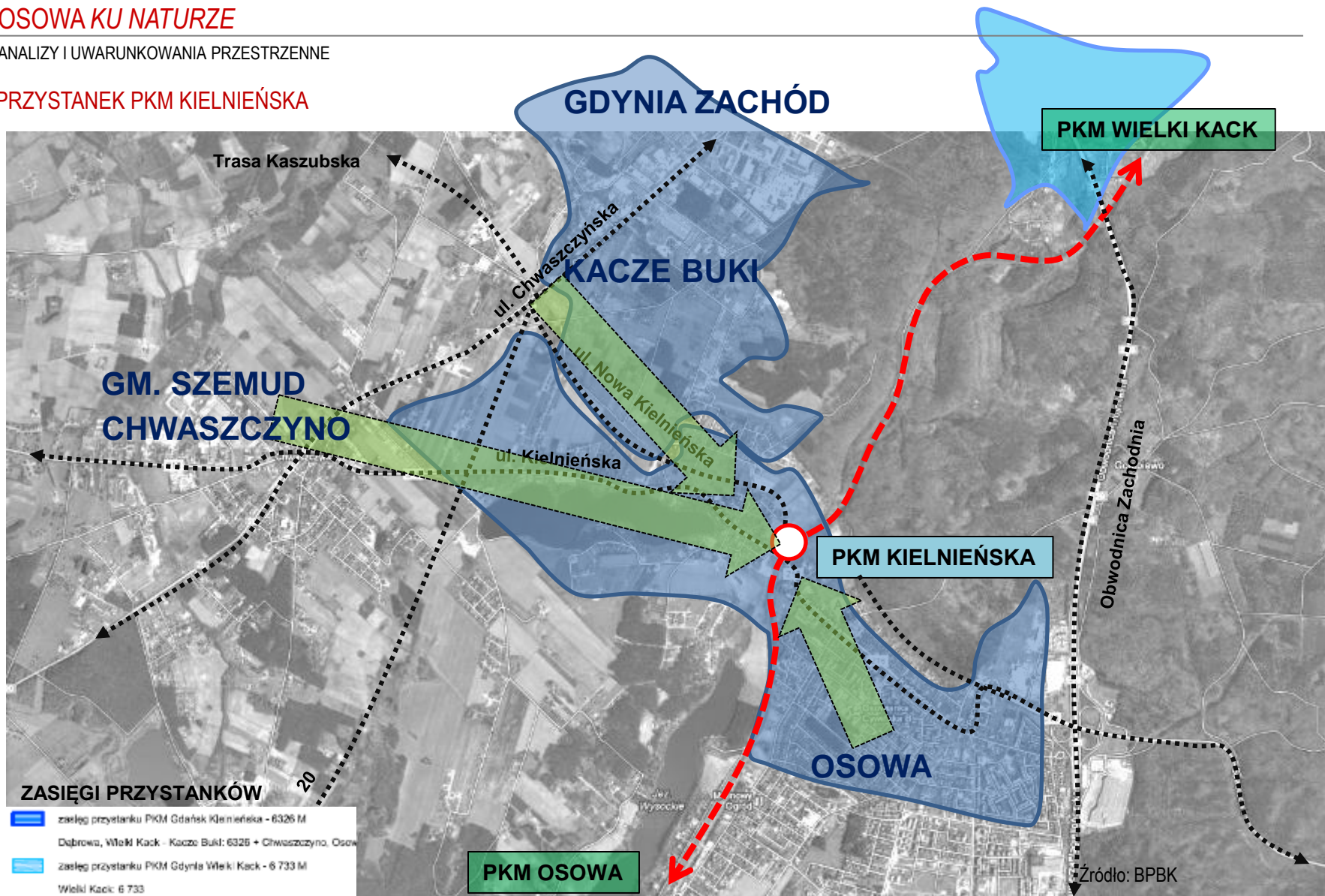


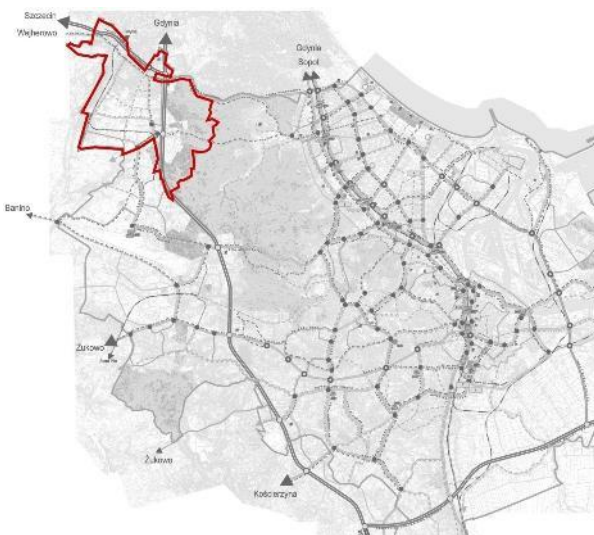
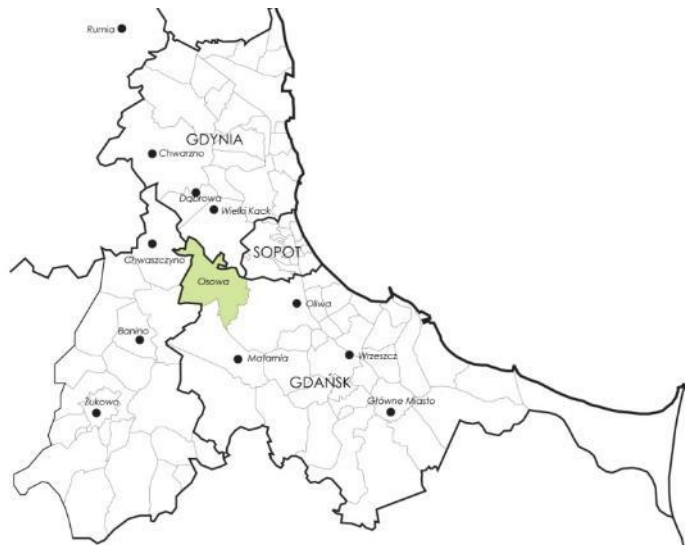
Źródło: BPBK

OSOWA KU NATURZE

ANALIZY I UWARUNKOWANIA PRZESTRZENNE

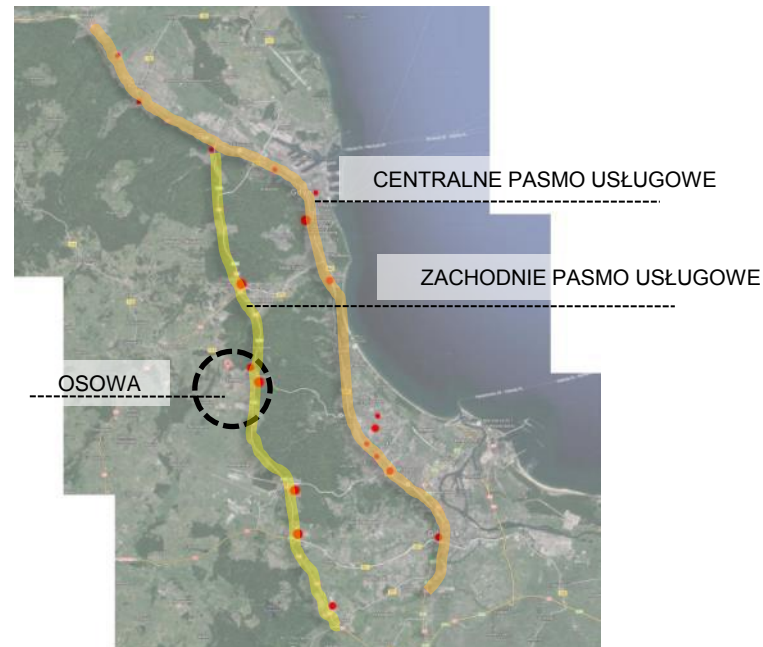
PRZYSTANEK PKM KIELNIEŃSKA





Źródło: Studium Uwarunkowań i Kierunków Zagospodarowania Przestrzennego Miasta Gdańsk

SCHEMAT USŁUG WIELKOPOWIERZCHNIOWYCH NA OBSZARZE AGLOMERACJI TRÓJMIASTA



W obliczu potencjałów pojawiających się wraz z nowymi inwestycjami Osowa pozostaje jednak przykładem typowego przedmieścia. Rozlewająca się zabudowa, pojawiający się chaos przestrzenny, praktycznie brak przestrzeni publicznej sprawiają, że dzielnica potrzebuje działań całościowych, a nie wyłącznie skupionych wokół nowych inwestycji.

STRUKTURA WŁASNOŚCI

Na Osowie przeważa własność prywatna. Niewiele jest przestrzeni stanowiących własność gminną, które mogłyby stanowić wspólna przestrzeń publiczną. W celu sprawdzenia możliwości realizacyjnych systemu przestrzeni publicznych przeanalizowano schemat własności gruntów dzielnicy. Najlepszym rozwiązaniem jest poruszanie się w ramach własności gminnych, a te stanowią na Osowie przede wszystkim drogi. Stąd duży nacisk w mikrostrategii położono na zagospodarowanie ciągów pieszo-jezdnych.



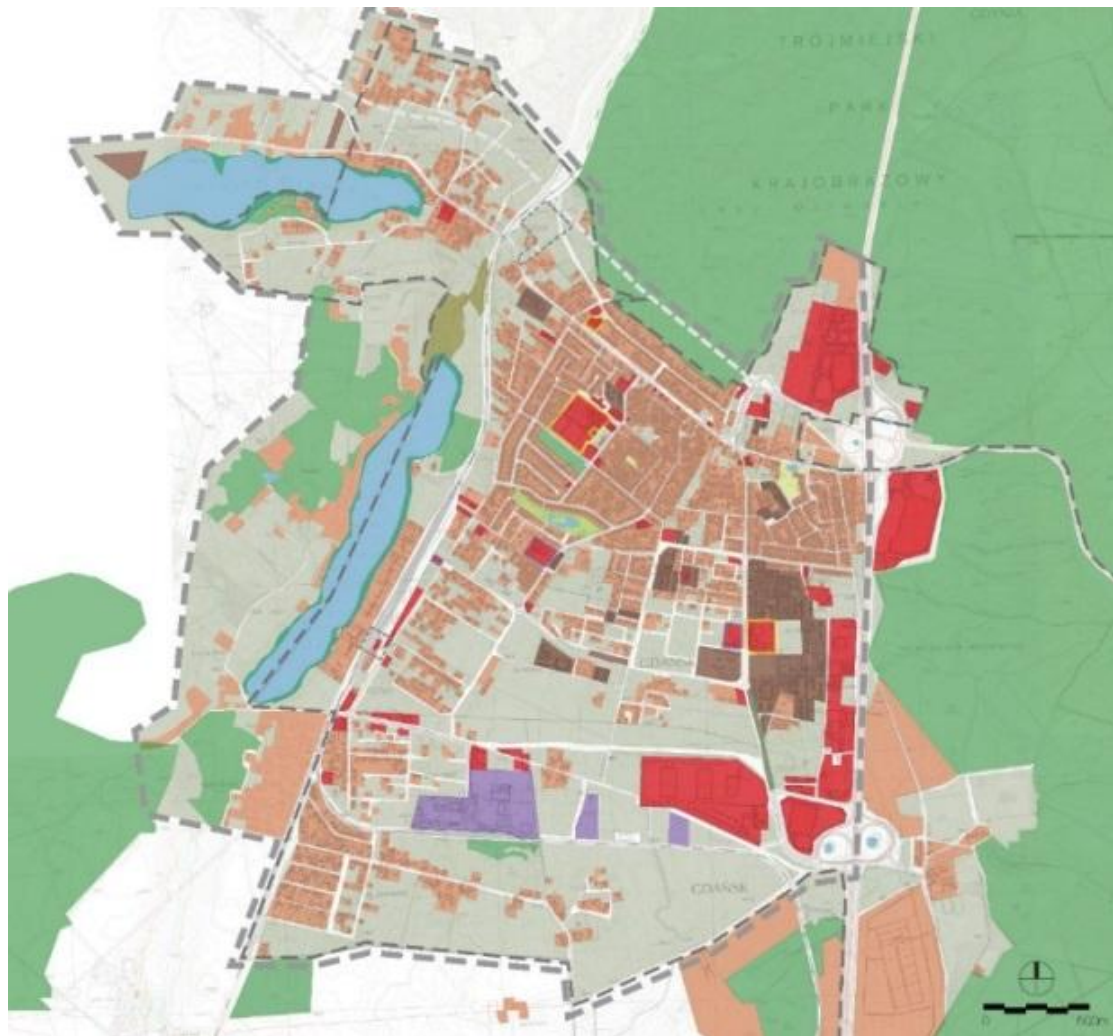
Legenda

Mapa własności

Własność gruntu:

- Skarb Państwa, jeżeli nie występuje w zbiegu z użytkownikami wieczystymi
- Skarb Państwa, jeżeli występuje w zbiegu z użytkownikami wieczystymi
- Jednoosobowe spółki Skarbu Państwa, przedsiębiorstwa państwowe i inne państwowe osoby prawne
- Gminy i związki międzygminne, jeżeli nie występują w zbiegu z użytkownikami wieczystymi
- Gminy i związki międzygminne, jeżeli występują w zbiegu z użytkownikami wieczystymi
- Jednoosobowe spółki jednostek samorządu terytorialnego i inne osoby prawne, których organami założycielskimi są organy samor.
- Osoby fizyczne
- Spółdzielnie
- Kościoły i związki wyznaniowe
- Powiaty i związki powiatów, jeżeli nie występują w zbiegu z użytkownikami wieczystymi
- Województwa, jeżeli nie występują w zbiegu z użytkownikami wieczystymi
- Województwa, jeżeli występują w zbiegu z użytkownikami wieczystymi
- Spółki prawa handlowego i inne podmioty ewidencyjne
- Osoby fizyczne we współwłasności z osobami prawnymi

STAN ISTNIEJĄCY – ANALIZA STRUKTURY FUNKCJONOWANIA I UŻYTKOWANIA



Osowa jest stosunkowo młodą dzielnicą Gdańską (w granicach miasta od 1973r.), mentalnie określana jako dzielnica „za obwodnicą”. Głównie z zabudową mieszkaniową jednorodziną, w ostatnich czasach można jednak zaobserwować silny rozwój osiedli deweloperskich. Dzielnica jest niejako „odcięta” od miasta obwodnicą, torami, znajduje się w bezpośrednim sąsiedztwie Trójmiejskiego Parku Krajobrazowego i jedynek w mieście jezior – Wysockiego i Osowskiego. Silnie zurbanicowana w północnej części w okolicach ulicy Kielnieńskiej, Balcerskiego, jednak im dalej na południe dzielnicy, tym zabudowa zaczyna przybierać coraz bardziej chaotyczny charakter.

LEGENDA

OZNACZENIA OGÓLNE:	
--- granica administracyjna Gdańska	
— granica „mentalna” Osowy wg autorskiej oceny	
GŁÓWNE FUNKCJE TERENÓW:	
zabudowa mieszkaniowa jednorodzinna	
zabudowa mieszkaniowa wielorodzinna	
zabudowa usługowa:	
usługi oświaty	
usługi kultu religijnego	
zabudowa przemysłowa	
Tereny przyrodnicze:	
zbiorniki wodne	
obszar Trójmiejskiego Parku Krajobrazowego	
inne obszary leśne	
parki	
zielenie częściowo urządzone	
szpalery drzew	
zielenie nabrzeżna	
tereny bagienne	
zielenie niska nieurządzone/pola/nieużytki	

Analiza stanu zagospodarowania i wyposażenia w podstawową infrastrukturę techniczną przestrzeni publicznych.

Jednym z głównych problemów zagospodarowania dzielnicy jest brak podstawowej infrastruktury. W tym celu podczas warsztatów wykonano mapę inwentaryzacyjną elementów zagospodarowania przestrzeni publicznych, tak by w przyszłości móc sprawnie zarządzać procesem decyzyjnym i projektowym w dzielnicy. Inwentaryzacja dotyczyła pozyskania informacji na temat stanu dróg asfaltowych, wyłożonych płytami, gruntowych, chodników i oświetlenia.



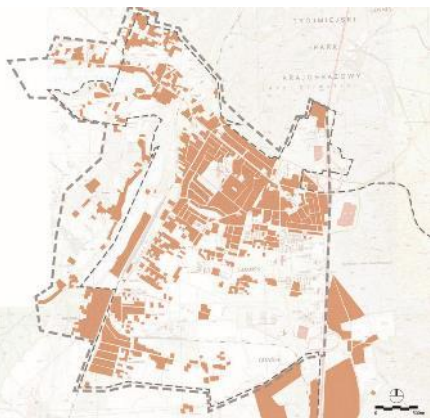
OSOWA KU NATURZE

ANALIZY I UWARUNKOWANIA PRZESTRZENNE

. STAN ISTNIEJĄCY – FORMY ZABUDOWY



Na terenie dzielnicy przeważa zabudowa jednorodzinna. Dominuje typ zabudowy wolnostojącej zlokalizowanej na swobodnej i spontanicznej strukturze działek. Wyróżnia się również silna struktura jednostki mieszkaniowej zlokalizowanej w okolicach ulicy Kielnieńskiej, Balcerskiego, gdzie struktura zbudowana jest także z form szeregowych i bliźniaczych.



LEGENDA

OZNACZENIA OGÓLNE:

- granica administracyjna Gdańska
- granica "mentalna" Osowy wg autorskiej oceny

GLÓWNE FUNKCJE TERENÓW:

- zabudowa mieszkaniowa jednorodzinna
- zabudowa mieszkaniowa wielorodzinna



Zabudowa mieszkaniowa wielorodzinna forma zabudowy będzie rozbudowywała się w skoncentrowana jest obecnie południowej części dzielnicy. Intensywność zagospodarowania tych terenów budzi duże sukcesywnie się powiększa, zaniepokojenie wśród mieszkańców. Przyszłościowo, to właśnie ta

1. PRZYKŁADOWE FORMY ZABUDOWY PRZY ULICY BALCERSKIEGO



FOT. 1 Widok zmodernizowanych budynków wielorodzinnych



FOT. 2 Widok wnętrza między budynkami wielorodzinnymi



FOT. 3 Widok wzdłuż deptaku na zabudowę handlowo-usługową



FOT. 4 Widok na pawilon handlowy usytuowany przy deptaku



FOT. 5 Zabudowa wielorodzinna blokowa



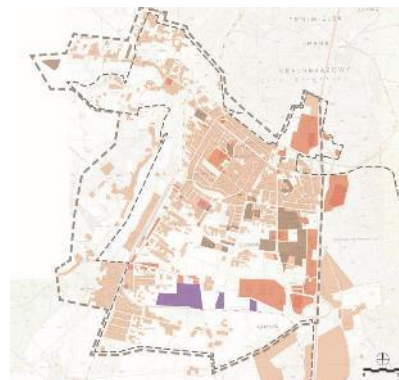
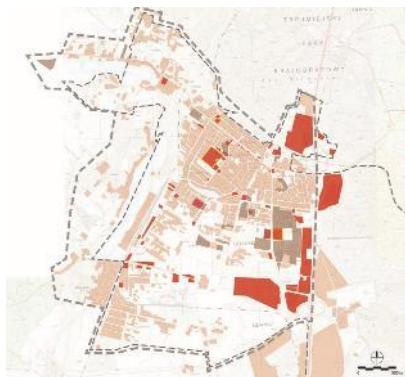
FOT. 6 Zabudowa wielorodzinna stylizowana na szeregówkę



OSOWA KU NATURZE

ANALIZY I UWARUNKOWANIA PRZESTRZENNE

1. STAN ISTNIEJĄCY – FORMY ZABUDOWY



Ważnym elementem z punktu widzenia przestrzeni publicznych są funkcje usługowe. Na terenie dzielnicy znajdują się usługi oświaty (dwie szkoły, przedszkole publiczne i kilka prywatnych), usługi kultu religijnego, przychodnia oraz usługi handlu. Zauważyć można pojawianie się w ostatnim czasie coraz większej liczby sklepów dużych (powierzchnia ponad 500m²), w przypadkowej lokalizacji i niewielkiej odległości od siebie. W

Osowie brakuje funkcji gastronomicznych i kulturalnych, które są bardzo ważne w kontekście kształtowania przestrzeni publicznych, ponieważ stwarzają okazje do większej ilości aktywności społecznych. Usługi o charakterze ponaddzielnicowym zlokalizowane są na obrzeżach dzielnicy dzięki czemu ruch dużych samochodów jest odseparowany od centralnej części Osowy.

LEGENDA

OZNACZENIA OGÓLNE:

- granica administracyjna Gdańska
- granica "mentalna" Osowy wg autorskiej oceny

GLÓWNE FUNKCJE TERENÓW:

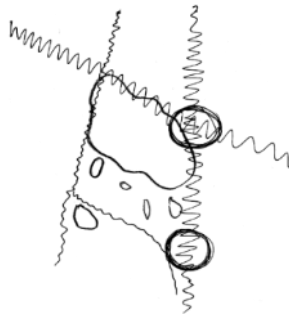
- zabudowa mieszkaniowa jednorodzinna
- zabudowa mieszkaniowa wielorodzinna
- zabudowa usługowa:
- usługi oświaty
- usługi kultu religijnego
- zabudowa przemysłowa

Lokalizacja nowych usług może mieć znaczący wpływ na jakość przestrzeni dzielnicy. W kontekście powstających przystanków PKM pojawiają się pytania o to, czy staną się nowymi centrami usługowymi i jaki będzie ich charakter. Zastanowienia wymaga również kwestia usług, które będą

powstawały w południowej części dzielnicy. Czy strefa usług z przewagą dojazdu samochodowego będzie rosła, czy zostanie wyparta przez mniejsze usługi z przewagą dojść pieszych? Kwestie te będą zależały od sposobu gospodarowania przestrzenią dzielnicy.



WALORY



BARIERY



KONFLIKT

Podczas warsztatów poruszane były różne zagadnienia związane z problemami i potencjałami Osowy. Pojawiające się tematy usystematyzowano w następujące grupy:

PROBLEMY DZIELNICY :

Infrastruktura

- Zły stan techniczny nawierzchni chodników i dróg
- Brak oświetlenia w części dzielnicy
- Brak odwodnienia/kanalizacji w części dzielnicy
- Bariery infrastrukturalne „wokół” Osowy (Obwodnica Trójmiasta, tory kolejowe)

Komunikacja

- Słabe połączenie z centrum miasta
- Słabe połączenia „wewnątrz” dzielnicy
- Brak przejść przez obwodnicę, tory kolejowe
- Brak ścieżek rowerowych

Życie i funkcjonowanie

- Odcięcie od zieleni, utrudnione korzystanie z zasobów przyrodniczych
- Brak **centrum dzielnicy**
- Brak instytucji **kulturalnych, miejsc spotkań**
- Brak lub niedostateczne zagospodarowanie przestrzeni wspólnych, publicznych (np. nad jeziorem)
- Problemy z własnościami gruntów (przewaga własności prywatnej)*
- UCIECZKA MŁODYCH MIESZKAŃCÓW Z DZIELNICY!!!**

WALORY DZIELNICY:

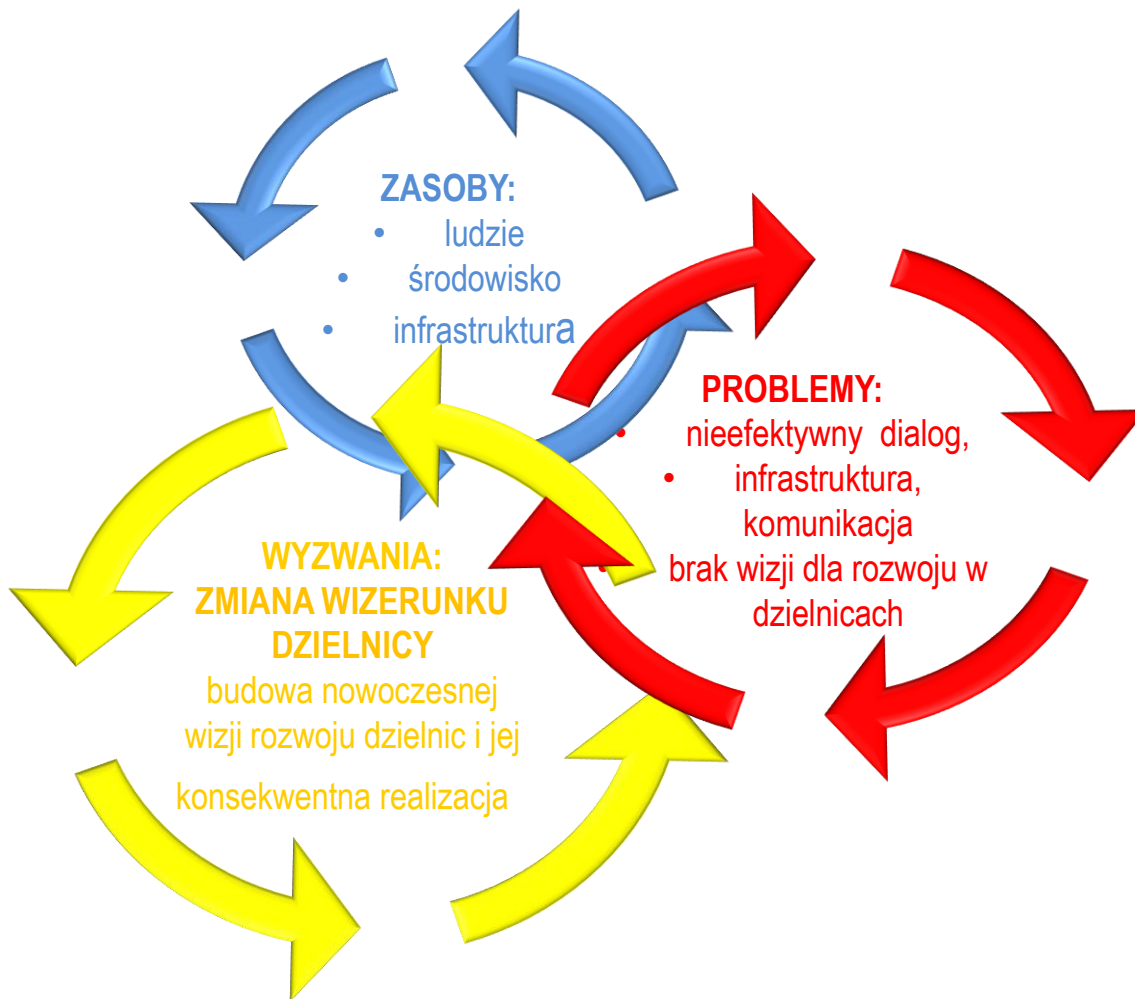
1. Natura

- Trójmiejski Park Krajobrazowy
- Jeziora Wysockie i Osowskie

2. Aktywni mieszkańcy / przedsiębiorcy

CZĘŚĆ III – opracowanie zbiorcze_MIKROSTRATEGIA

- ZAŁOŻENIA mikrostrategii – przyjęta metoda
- ELEMENTY mikrostrategii
- POWIĄZANIA PRZESTRZENNE w mikrostrategii



Współpraca międz dzielnicowa

na rzecz lepszego zagospodarowania terenów nadwodnych stanowi jeden z najistotniejszych tematów mogących wpłynąć na zmianę wizerunku dzielnicy Orunia i jej potencjał gospodarczo-społeczny.

Ustawiczna kampania społeczna

na rzecz wiedzy o dzielnicy, mieście i planowaniu
Poszerzająca grono osób o podobnej wiedzy o procesie miejskim mogących stanowić partnerów dla dialogu ze środowiskiem profesjonalnym

Stała debata i współpraca

Ze wszystkimi podmiotami (aktorami) działającymi na terenie dzielnicy: pracodawcy, właściciele, wspólnoty, instytucje miejskie mający wpływ na przyszłość dzielnicy oraz uczelniami wyższymi i instytucjami kultury. Okrągły Stół Dzielnicy.

Monitoring problemów

działającymi na terenie dzielnicy (pracodawcy, właściciele, wspólnoty) oraz instytucjami miejskimi mającymi wpływ na przyszłość dzielnicy.

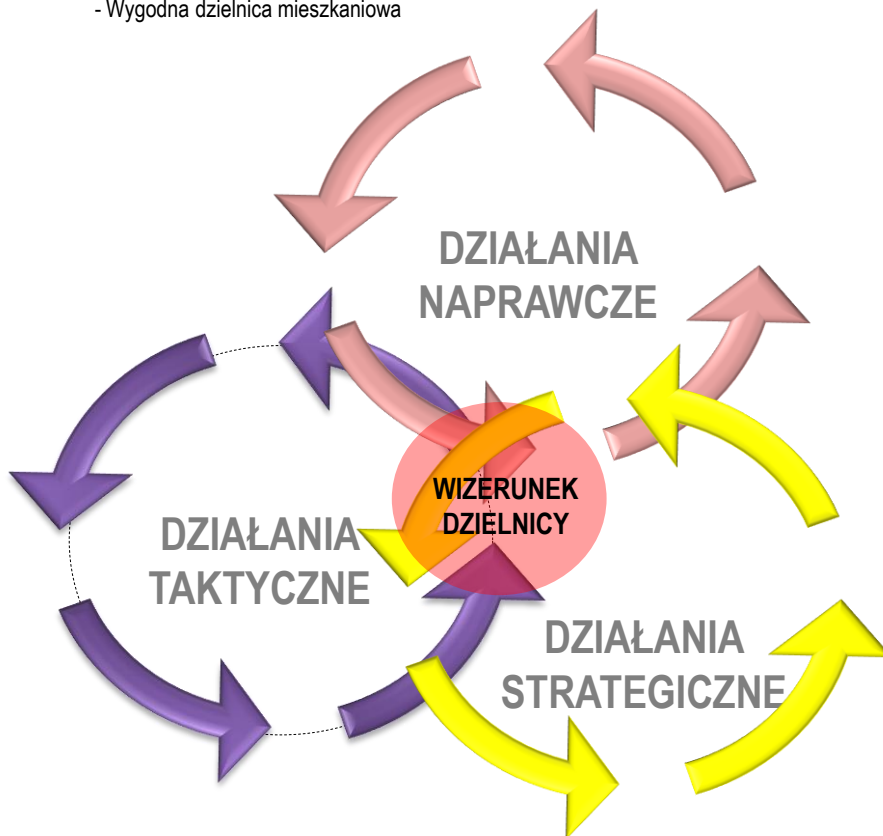
Społeczne obserwatorium zmian

Systematyczna praca nad zbieraniem informacji o pełnym zakresie skutków wprowadzanych zmian oraz wpływających stąd nowych potrzebach i możliwościach.

OSOWA bez DOSTĘPU DO MIASTA / LASU

Mikrostrategia OSOWA KU NATURZE

Jutro OSOWA – korzystająca z potencjału lasów i jezior
- Wygodna dzielnica mieszkaniowa



Zmiana wizerunku dzielnicy, poza czytelnym sygnałem woli politycznej ze strony władarzy, wymaga aktywizacji mieszkańców wokół trzech kategorii działań:

a. działania strategiczne – monitorowanie, opiniowanie oraz składanie konstruktywnych uwag do miejscowych planów zagospodarowania przestrzennego, Studium uwarunkowań i kierunków zagospodarowania przestrzennego miasta, studiów rozwoju transportu czy innych dokumentów strategicznych i planistycznych determinujących rozwój dzielnicy, w punktach które zagrażają jej rozwojowi „w zgodzie z naturą”;

b. działania taktyczne – animowanie wydarzeń, pobudzanie aktywności sąsiedzkiej i koalicji międzysiedlowych oraz lobbowanie w kreatywny sposób za postulatami społecznej strategii rozwoju dzielnicy;

c. działania naprawcze – stworzenie listy miejsc wymagających poprawy/naprawy, w celu stopniowego i systematycznego niwelowania skutków już podjętych decyzji, które konserwują stereotypowy wizerunek dzielnicy.

Dla uzyskania istotnych efektów niezbędna jest synergia tych działań.

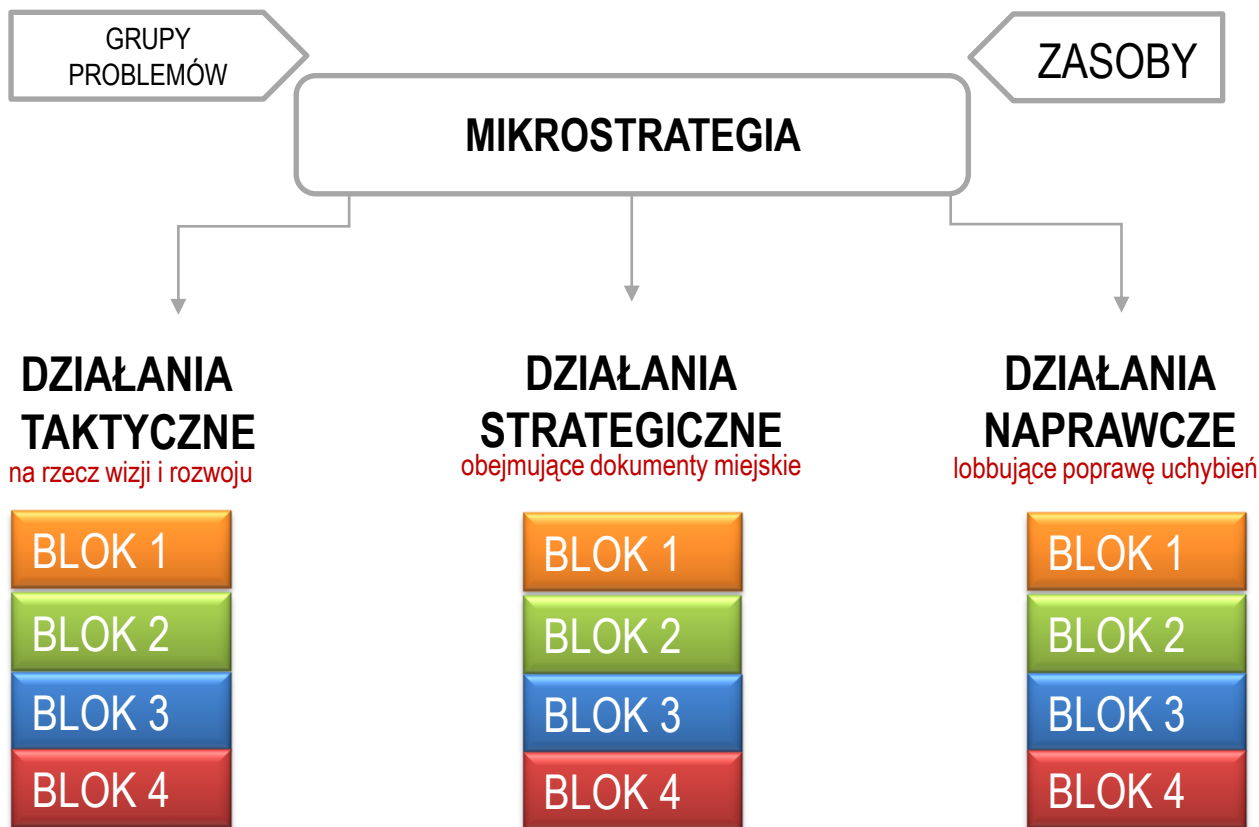
Niektóre wymagają kompetencji społecznych, inne świadomości i obycia w strukturach urzędowych. Mieszkańcy, zarówno w pojedynkę, jak i stowarzyszeni w grupy, znajdują wśród propozycji zawartych w *Strategii* pole do własnej aktywności obywatelskiej

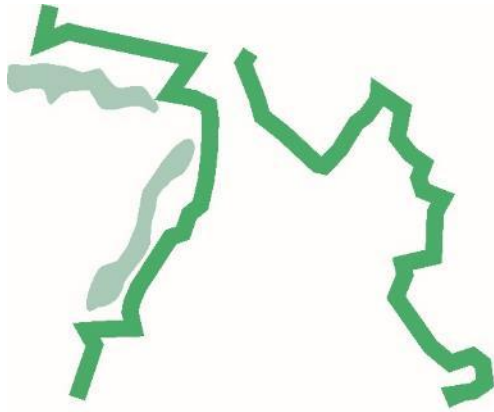
Praca nad zmianą wizerunku dzielnicy, w każdej z trzech kategorii działań będzie wykonywana przez mieszkańców z różnych środowisk i różnych części dzielnicy. Każdy mieszkaniec posiada inne kompetencje, dysponuje różnymi zasobami czasowymi, ekonomicznymi itd.. Ważne, aby przekaz płynący z działań na rzecz dzielnicy, został wzmacniony czytelnym i wspólnym dla wszystkich hasłem, które w zrozumiały sposób

kontrastować będzie z obecnym wizerunkiem.

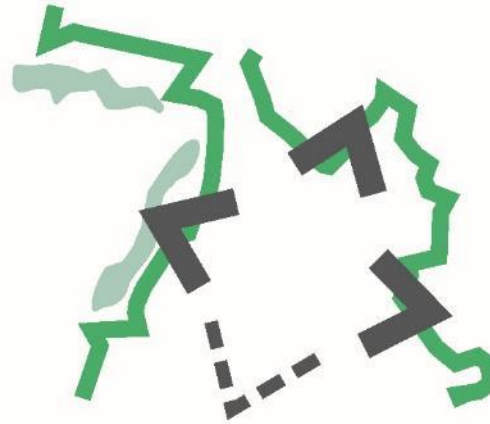
Mikrostrategia to dokument o charakterze narzędzia używanego do dialogu pomiędzy stronami wypracowującymi wspólne decyzje na temat przyszłości przestrzeni wspólnych w dzielnicy. Mikrostrategia jest jak ramą pozwalającą ustalić wspólne działanie na rzecz dzielnicy. Nie jest dokumentem prawa i można ją zmieniać dostosowując do zmiennych uwarunkowań czy rodzących się nowych pomysłów i potrzeb. Uwzględnia istniejące w dzielnicy zasoby podpowiadając jak je wykorzystać dla rozwiązywania zidentyfikowanych problemów. Zawarte w mikrostrategii treści pozwalają na skuteczne integrowanie lokalnej społeczności do sprawnego dialogu z władzami miasta poprzez:

- a. Pracę nad wypracowaniem konkretnych rozwiązań dla spraw i miejsc problemowych
- b. Rzeczowe wnioskowanie i opiniowanie dokumentów prawa miejscowego sporządzanych przez miasto
- c. Lobbowanie wśród osób publicznych i prywatnych na rzecz dobra wspólnego dzielnicy





1. Osowa otoczona barierami i oddzielona od jezior



2. Potrzeba powstawania połączeń z przestrzeniami zielonymi znajdującymi się za barierami infrastrukturalnymi



3. Zintegrowanie Osowy z otaczającą zielenią. Dążenie Osowy **KU NATURZE**. Zaś wewnątrz dzielnicy **USPOKOJENIE RUCHU, BUDOWA CENTRUM KULTURY DLA DZIELNICY**

Chcąc stworzyć hasło przewodnie dla *Strategii*, wyszliśmy od tego, co najdobitniej charakteryzuje Osowę – problemu barier ją otaczających i niesamowitych walorów przyrodniczych znajdujących się wokół. Właśnie te dwa hasła, czyli „bariery infrastrukturalne” i „zielen” były najczęściej dyskutowane podczas warsztatów.

Drugą kwestią poruszana podczas warsztatów był problem komunikacji wewnątrz dzielnicy. Brak podstawowych połączeń zarówno drogowych jak i transportu zbiorowego sprawia, iż funkcjonowanie dzielnicy jest w dużej mierze ułomne. Zaś tworzenie się lokalnej społeczności jest utrudnione poprzez braki podstawowej infrastruktury społecznej tj. biblioteka osiedlowa, centrum kultury czy kino.

Ocena stanu istniejącego dokonana przez mieszkańców Gdańska-Osowej w trakcie prac warsztatowych określa trzy **podstawowe problemy utrudniające rozwój dzielnicy**.

PROBLEMY

1. Problem infrastruktury komunikacyjnej:

- Kolej PKM – założenie przebiegu kolei winno nieść wiele pozytywnych aspektów w funkcjonowaniu dzielnicy, jednakże obecna lokalizacja przystanku jest w znacznym oddaleniu od obecnego centrum dzielnicy, stąd też zachodzi obawa małego zainteresowania mieszkańców z użytkowania kolei PKM.
- Projektowany nowy metropolitalny układ drogowy na skraju dzielnicy, który ułatwi znacząco system komunikacji region-miasto, ale mieszkańcy odczytują go również jako nowe bariery przestrzenne i wzmagające hałas w dzielnicy.

2. **Brak przestrzeni publicznych** – jw. Dzielnicy występuje jedynie jeden park i jeden plac rekreacyjny. Pozostałe przestrzenie są bądź nieurządzone lub też prowizorycznie zagospodarowane. Niewykorzystanie potencjałów zagospodarowania ciągów ulicznych na funkcje przestrzeni publicznych

3. **Brak miejsca spotkań i integracji mieszkańców** – w postaci obiektu domu kultury, kina, czy biblioteki

4. **Ubogi stan infrastruktury technicznej wewnątrz dzielnicy**- występują fundamentalne braki w infrastrukturze. Brak dojazdów, chodników i ścieżek pieszych, oświetlenia, oznakowania i wyposażenia w mała architekturę znacznie utrudnia bezpieczne funkcjonowanie w dzielnicy oraz obniża jej wizerunek.

5. **Przewaga terenów własności prywatnej**, co utrudnia prowadzenie polityki przestrzennej, co jednakże może być też potencjałem bo prywatni inwestorzy z niektórych inwestycji mogą czerpać korzyści np. węzeł komunikacyjny i zabudowa usługowa wokół niego.

POTENCJAŁY

Za najważniejsze potencjały rozwojowe dzielnicy uznano:

1. **Lokalizację** w strukturze miasta i regionu – Osowa Bramą Na KASZUBY

2. Nowa regionalna **infrastruktura komunikacyjna** pod warunkiem, że będzie ona zaprojektowana w zgodzie z wizją rozwoju dzielnicy Osowa

3. **Zasoby środowiska naturalnego** – 2 jeziora oraz otoczenie Trójmiejskiego Parku Krajobrazowego

4. Przedsiębiorczość lokalna

Główna konkluzją z prowadzonych dyskusji popartych wynikami analiz polityki miejskiej wobec Osowe była konkluzja, że

Głównym problemem rozwojowym jest przeświadczenie, iż brak własności gruntów miejskich utrudnia zainteresowanie władz miasta oraz zagospodarowanie tych terenów na cele publiczne. Przeświadczenie to jest dodatkowo utwierdzone potocznym myśleniem, iż mieszkańcy przedmieść mają potrzeby realizacji rekreacji we własnych ogrodach przydomowych.

Brak strategicznego i systemowego kształtowania polityki zagospodarowania dzielnicy, w tym niewykorzystania istniejących potencjałów powoduje, iż funkcjonowanie dzielnicy dalekie jest od wizerunku JAKOŚCI ŻYCIA na współczesnych przedmieściach.

Na bazie problemów i zasobów stworzona została lista PODSTAOWYCH ZAŁOŻEŃ MIKROSTRATEGII, które zamykają się w dwóch blokach:

KOMUNIKACJA ZEWNWTRZA BEZ BARIER I UCIAŹLIWOŚCI

- **WĘZŁY KOMUNIKACYJNE NIEINGERUJĄCE W WEWNĘTRZNY SYSTEM DZIELNICY**, ale umożliwiające płynne i bezpieczne dostanie się do lasów i jezior
- **„NOWY PRZYSTANEK PKM KIELNIEŃSKA”** wraz z:
 - system park and ride
 - otoczeniem tworzącym element systemu przestrzeni publicznej dzielnicy wraz z usługami

„ŻYCIE” WEWNĄTRZ DZIELNICY

- **„WSZEDZIE DOJDE PIESZO!”** - system przestrzeni publicznej umożliwiający swobodne poruszani się na zasadzie równouprawnienia pieszy-rowerzysta – kierowca – ułatwiony, bezkolizyjny dostęp do przystanków komunikacji zbiorowej i natury = jezior i lasów
- stworzenie **DZILNICOWEGO OSRODKA KULTUROWEGO** (mini MEDIATKA wraz z zapleczem warsztatów dla mieszkańców, salą kinową i biblioteką)
- **OSOWSKI DEPTAK** – rewitalizacja Starej Kielnieńskiej, przekształcenie na deptak usługowo-rekreacyjny
- rekreacja i sport **NAD JEZIORAMI I W LASACH!** Uaktywnienie i zagospodarowanie terenów nad jeziorami, dostosowanie ich do wykorzystania i użytkowania, uprawiania sportów wodnych

Na bazie problemów i zasobów stworzona została lista PODASTAWOWYCH ZAŁOŻEŃ MIKROSTRATEGII, które zamykają się w dwóch blokach:

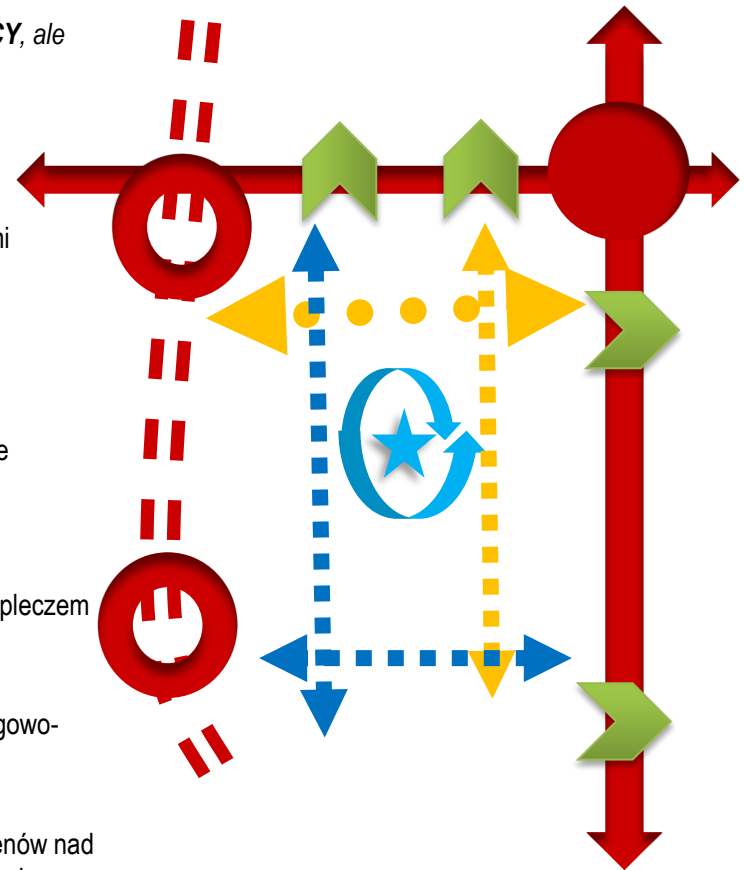
KOMUNIKACJA ZEWNĘTRZA BEZ BARIER I UCIAŹLIWOŚCI

- **WĘZŁY KOMUNIKACYJNE NIEINGERUJĄCE W WEWNĘTRZNY SYSTEM DZIELNICY**, ale umożliwiające płynne i bezpieczne dostanie się do lasów i jezior
- „**NOWY PRZYSTANEK PKM KIELNIEŃSKA**” wraz z:
 - system park and ride
 - otoczeniem tworzącym element systemu przestrzeni publicznej dzielnicy wraz z usługami

„ŻYCIE” WEWNĄTRZ DZIELNICY

- „**WSZEDZIE DOJDE PIESZO!**” - system przestrzeni publicznej umożliwiający swobodne poruszanie się na zasadzie równouprawnienia pieszy-rowerzysty – kierowca – ułatwiony, bezkolizyjny dostęp do przystanków komunikacji zbiorowej i natury = jezior i lasów
- stworzenie **DZILNICOWEGO OSRODKA KULTUROWEGO** (mini MEDIATKA wraz z zapleczem warsztatów dla mieszkańców, salą kinową i biblioteką)
- **OSOWSKI DEPTAK** – rewitalizacja Starej Kielnieńskiej, przekształcenie na deptak usługowo-rekreacyjny
- rekreacja i sport **NAD JEZIORAMI I W LASACH!** Uaktywnienie i zagospodarowanie terenów nad jeziorami, dostosowanie ich do wykorzystania i użytkowania, uprawniania sportów wodnych

SCHEMAT PODSTAWOWYCH ZAŁOŻEŃ MIKROSTRATEGII





W toku prac nad mikrostrategią rozwoju przestrzeni publicznych w Osowej zredagowano główne założenia w postaci 5 bloków tematycznych, porządkując toczącą się w dzielnicy debatę na temat przyszłości. W 5 hasłach zawarto główne potencjały lokalne, które można wykorzystać dla poprawy jakości przestrzeni wspólnej, ulic, placów, skwerów, zieleńców, parków, innych miejskich (publicznych) lub wspólnotowych terenów niezagospodarowanych lub źle urządzonych. Wypracowane hasła mogą również służyć za inspirację prywatnym właścicielom i przedsiębiorcom, chcącym w swą działalność wpisać lokalne potencjały. W hasłach bloków ujęto:

1. ważny potencjał rozwoju dzielnicy,
2. przykłady działań jakie lokalne społeczności mogą podejmować lub inicjować w celu uzyskania poprawy jakości życia w dzielnicy,
3. pokazano korelacje pomiędzy płam problemowymi a możliwościami pracy na rzecz zmiany na lepsze.

OSOWA KU NATURZE

WYBÓR OBSZARÓW

BLOKI tematyczne nie są ściśle adresowane do konkretnie wyznaczonych granicami obszarów i miejsc. Rysunek ilustruje obszary o większej koncentracji potencjałów i problemów odpowiadających parametrom odrębnego BLOKU. Takie podejście pozwala na konstruowanie nowych koncepcji projektowych czerpiąc z mikrostrategii jak z inspiracji a nie ustalonego sztywnego planu. Strategia zakłada możliwość modyfikowania i uzupełniania schematów, przedstawia metodę budowania wizji.

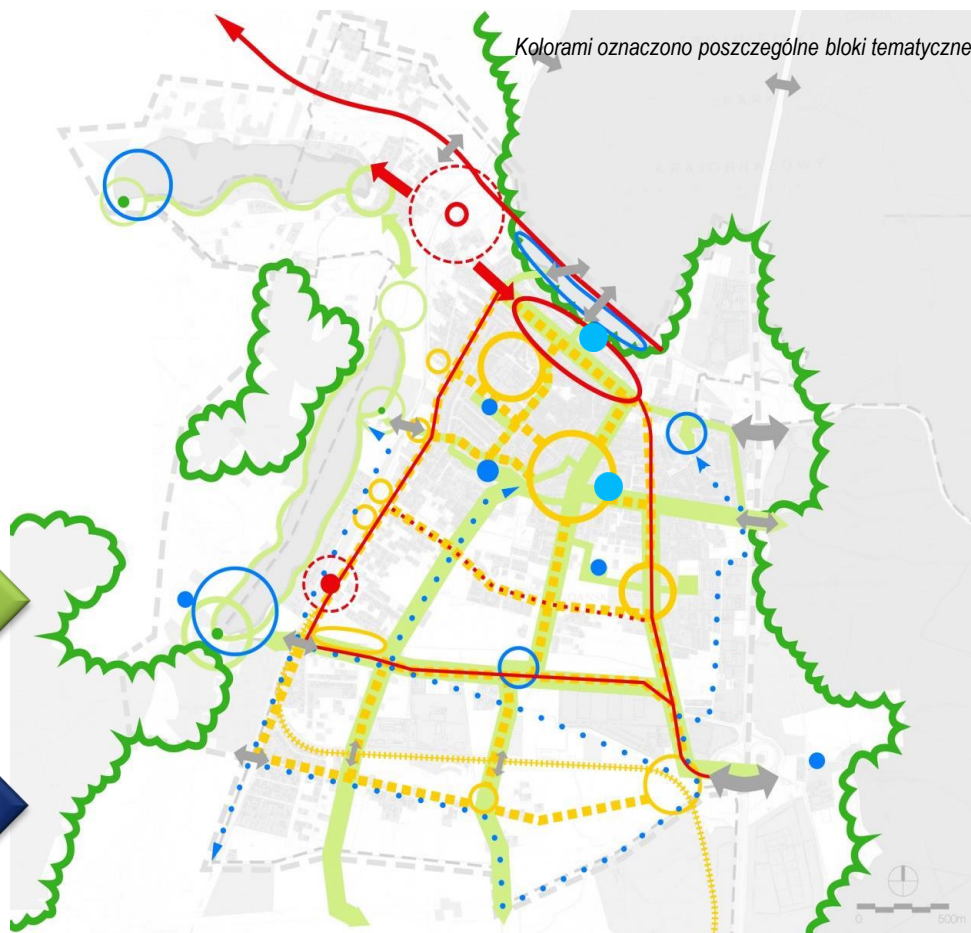
CZĘŚĆ 1.

ZIELONA OSOWA

- potencjał TPK, jezioro Wysocki, jezioro Osowskie, Las przy ul. Niedziałkowskiego, otaczający krajobraz – otwarcia widokowe, ciągi widokowe, wszystkie niezagospodarowane ciągi pieszo-jezdne

AKTYWNA OSOWA

- Potencjał bardzo aktywni sportowo mieszkańcy wykazujący potrzebę rozwoju infrastruktury, a poza tym plaża przy jeziorze, park Chryona, TPK, boiska przy szkole, skatepark, ciągi pieszo-jezdne wykorzystywane jako trasy biegowe



LEGENDA



lasy



istniejące zasoby
dzielnicy w ramach
bloków tematycznych



projektowane ciągi piesze
i pieszo-jezdne w ramach
bloków tematycznych



projektowane miejsca
skupiające aktywności w
ramach bloków tematycznych



projektowane przejścia

Kielnińska bulwarem dzielnicy
propozycja lokalizacji domu
kultury



Opracowanie:



Partnerstwo:



Patronat:



Projekt realizowany w ramach programu
Obywatele dla Demokracji, finansowanego z Funduszy EOG



OSOWA KU NATURZE

WYBÓR OBSZARÓW

CZĘŚĆ 2.

WYGODNA dzielnica mieszkaniowa

Potencjał jeszcze niezagospodarowanych ciągów pieszo jezdnych z możliwością ich urządzenia w sposób wspólnie integrujący ruch pieszy i kołowy na zasadzie **Woonerf** (*ulica do mieszkania*)

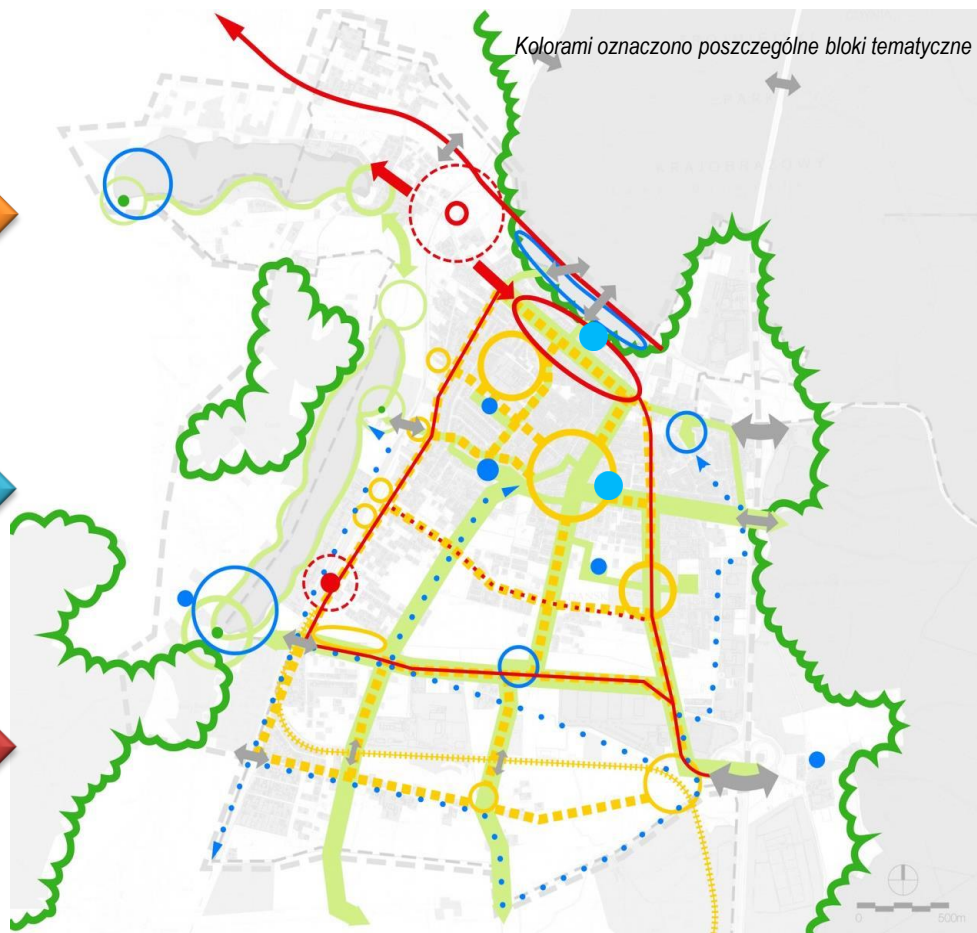
KULTURALNA OSOWA

Potencjał ogromne zapotrzebowanie mieszkańców na instytucje społeczno-kulturalne, możliwość zagospodarowania działki przy ul. Jednorożca lub obiektu przy ulicy Komandorskiej, a także w okolicach nowych przystanków kolei PKM, przedsiębiorczość mieszkańców ma też szanse na kreatywne rozwiązanie tego typu przedsięwzięcia np. „mobilnej biblioteki”

MOBILNA OSOWA

Potencjał planowane metropolitarne inwestycje drogowe i kolejowe. Niezagospodarowane tereny wokół przystanków i węzłów komunikacyjnych. Uwolnienie od ruchu tranzytowego przez dzielnicę.

W kolejnej części opracowania zostaną przedstawione przykładowe realizacje poszczególnych bloków tematycznych.



Kolorami oznaczono poszczególne bloki tematyczne

LEGENDA



lasy



istniejące zasoby
dzielnic w ramach
bloków tematycznych



projektowane ciągi piesze
i pieszo jezdne w ramach
bloków tematycznych



projektowane miejsca
skupiające aktywności w
ramach bloków tematycznych



projektowane przejścia

Kielnińska bulwarem dzielnicy
propozycja lokalizacji domu
kultury



Opracowanie:



Partnerstwo:

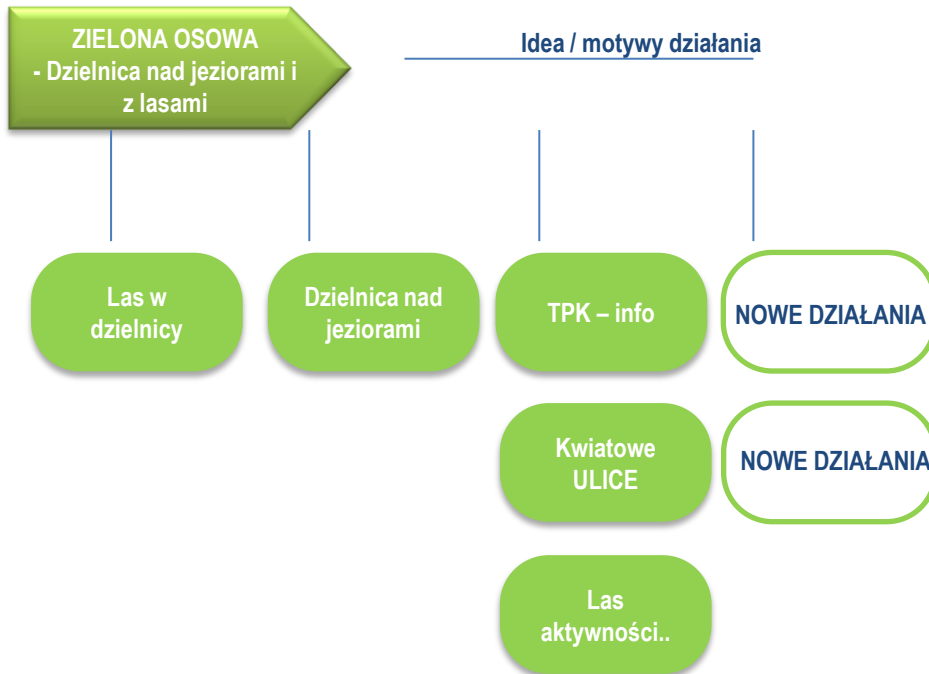


Patronat:



Projekt realizowany w ramach programu
Obywatele dla Demokracji, finansowanego z Funduszy EOG





Schemat zakłada uzupełnianie i rozwijanie go przez mieszkańców. Przedstawione w Strategii aktywności są propozycjami.. Jest to metoda budowania wizji, a nie gotowy projekt.

Las w dzielnicy – TPK jest wysokiej klasy przestrzenią zieloną, która jednak wydaje się być trudno dostępna dla mieszkańców, pomysł zakłada powstawanie ciągów zielonych, poprzez realizację np. Alei Sławnych Osowian (każdy z nich sadzi nowe drzewo)

Dzielnica nad jeziorami – zagospodarowanie terenów nad JEDYNYMI jeziorami w Gdańsku, wydobyć ich potencjału; zorganizowane kąpielisko, mała gastronomia, pomosty

TPK – info – system informacji turystycznej o zielonych szlakach w TPK i przedłużeniu tych szlaków w głąb dzielnicy (łączy się z *Las w dzielnicy*)

Kwiatowe ULICE – zagospodarowanie przestrzeni trawników przyulicznych przez mieszkańców, każdy z nich mógłby zadbać o trawnik przed swoją posesją

Las aktywności – zagospodarowanie lasu przy ulicy Niedziałkowskiego, budowa parku linowego



ZIELONA OSOWA - Dzielnica nad jeziorami i z lasami

- potencjał TPK, jezioro Wysocki, jezioro Osowskie, Las przy ul. Niedziałkowskiego, otaczający krajobraz – otwarcia widokowe, ciągi widokowe, wszystkie niezagospodarowane ciągi pieszo-jezdne



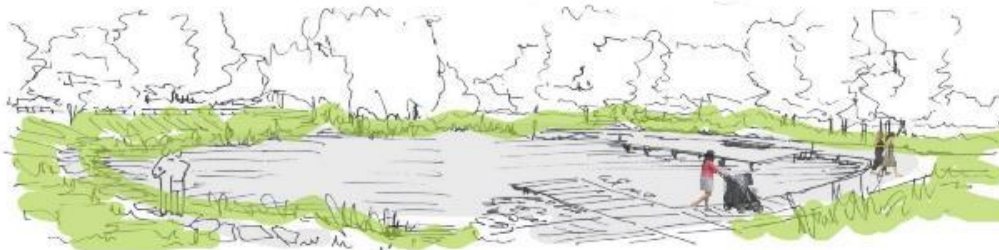
ZIELONA OSOWA - Dzielnica nad jeziorami i z lasami

- potencjał TPK, jezioro Wysocki, jezioro Osowskie, Las przy ul. Niedziałkowskiego, otaczający krajobraz – otwarcia widokowe, ciągi widokowe, wszystkie niezagospodarowane ciągi pieszo-jezdne

WIZJA PROJEKTOWA - WYRÓŻNIONE TYPY PRZESTRZENI PUBLICZNEJ



Ciąg pieszo-jezdny cechujący się przeważaniem ruchu pieszo i uspokojeniem samochodowego. Rozbudowany system zieleni przyulicznej.



Zagospodarowane przestrzenie nadwodne, zarówno wokół jezior jak i zbiorników retencyjnych, mogą służyć ciekawym przestrzeniom rekreacyjnym.



System ścieżek rowerowych, tras spacerowych i biegowych wzbogacony o informacje na temat proponowanych szlaków, czasu potrzebnego do przebycia i stopnia trudności.



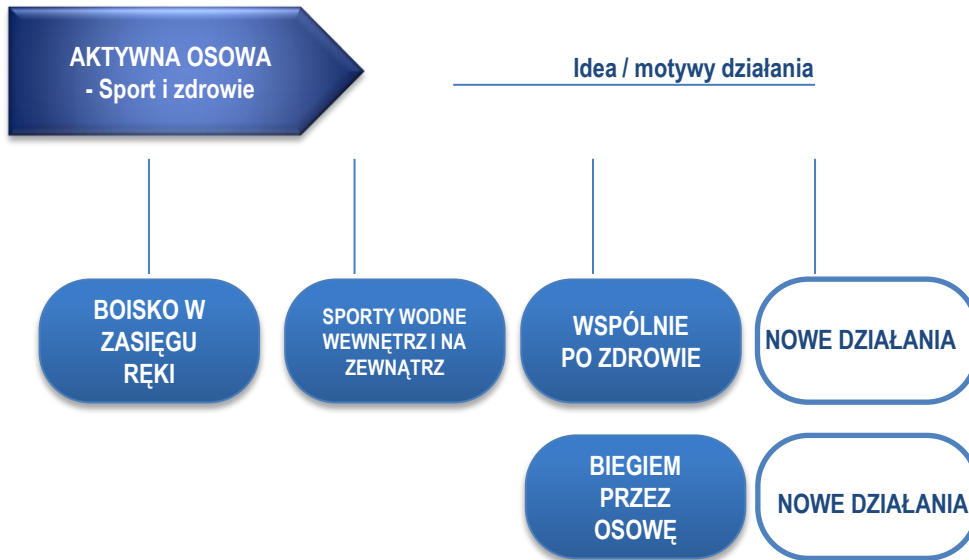
Ulice – aleje i powierzyski mają przeważaństwo przed samochodami.



Plac i placiki - miejsca aktywności społecznych.

DYPLOM MGR „BIEGIEM PRZEZ OSOWĘ” - PROJ. JUSTYNA SUTER

Schemat zakłada uzupełnianie i rozwijanie go przez mieszkańców. Przedstawione w Strategii aktywności są propozycjami.. Jest to metoda budowania wizji, a nie gotowy projekt.



Boisko w zasięgu ręki

- Boisko za szkołą (mały kompleks sportowy)
- Wypożyczalnia sprzętu sportowego (np. tymczasowe, w kilku miejscach w dzielnicy)
- Trawniki przyuliczne – przestrzenie na zieleń oraz małe gry (np. szachy, gra w klasy itp.)

Sporty wodne wewnątrz i na zewnątrz – budowa basenu, wykorzystanie potencjału jezior Wosockiego i Osowskiego

Wspólnie po zdrowie – organizacja festiwali i zawodów sportowych

Biegiem przez Osowę - Trasy biegowe, rowerowe i spacerowe – stworzenie systemu informacji (tablice na terenie dzielnicy, aplikacja dzielnicowa)



WYGODNA dzielnica mieszkaniowa - Bezpieczna dzielnica

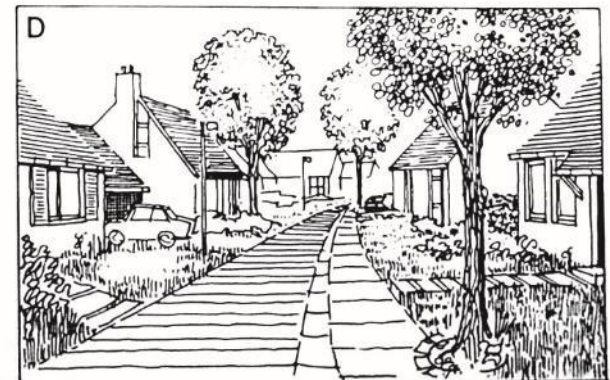
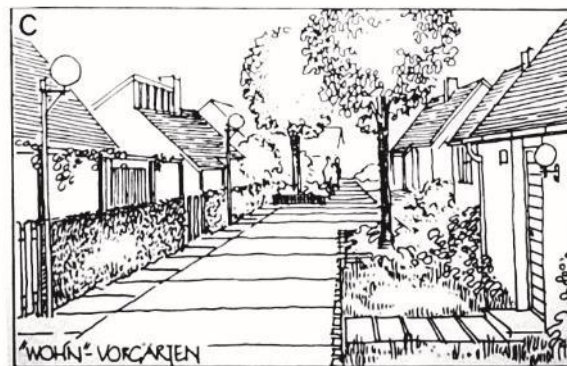
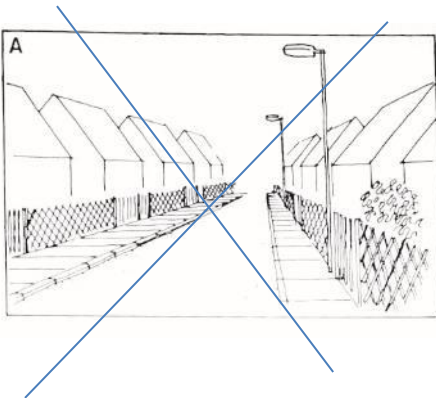
Potencjał jeszcze niezagospodarowanych ciągów pieszo jezdnych z możliwością ich urządzenia w sposób współintegrujący ruch pieszy i kołowy na zasadzie **Woonerf** (*ulica do mieszkania*)

Idea wygody mieszkania w dzielnicy opiera się na stworzeniu systemu dróg wewnętrznych w formie **Woonerf** (ulica do mieszkania).

Mają to być ulice w strefie zabudowy mieszkaniowej, na której położony zostanie nacisk na **wysoki poziom bezpieczeństwa, uspokojenie ruchu i wysokie walory estetyczne przy zachowaniu miejsc parkingowych i funkcji komunikacyjnej z priorytetem dla pieszych i rowerzystów.**

Woonerf jest w założeniu przestrzenią publiczną, która łączy funkcje ulicy, deptaku, parkingu i miejsca spotkań mieszkańców. Podstawą projektowania ulicy tego typu jest rezygnacja z tradycyjnego podziału przestrzeni między jezdnią i chodniki oraz zastosowanie elementów małej architektury, co zniechęca kierowców do ruchu tranzytowego, nie wyklucza jednak możliwości wprowadzenia komunikacji miejskiej

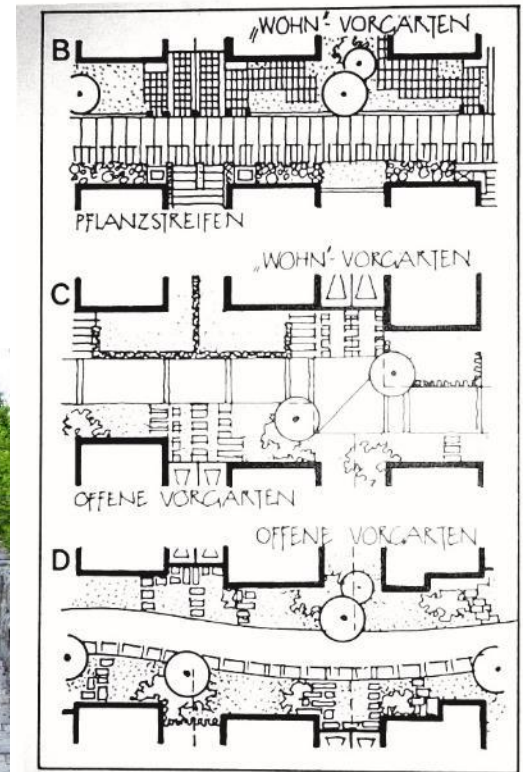
- źródło: Zimny B., Barański H.



Źródło: Dieter Prinz, Städtebau, Band 2: Städtebauliches Gestalten.



Schemat zakłada uzupełnianie i rozwijanie go przez mieszkańców. Przedstawione w Strategii aktywności są propozycjami.. Jest to metoda budowania wizji, a nie gotowy projekt.



Rowerem do szkoły! – stworzenie analizy stanu zagospodarowania i możliwości przekształceń, zapewnienie bezpiecznego poruszania się pieszym i rowerzystom po dzielnicy. Stworzenie systemu ulic do mieszkania integrujących ruch pieszy, rowerowy i kołowy.

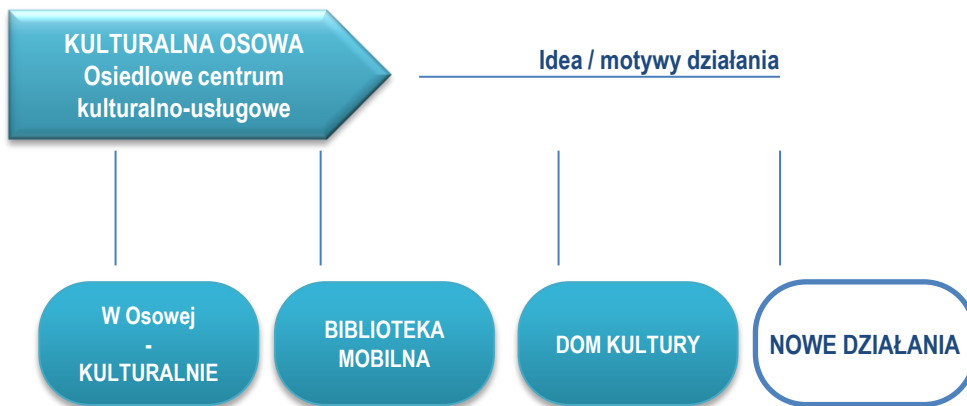
Moja ulica = moja dzielnica – zwrócenie uwagi na działania samych mieszkańców w ich najbliższym otoczeniu; wprowadzanie zmian od ulicy do całej dzielnicy (ale z wizją całości)

Źródło: Dieter Prinz, Städtebau, Band 2: Städtebauliches Gestalten.

WYGODNA dzielnica mieszkaniowa - Bezpieczna dzielnica

Potencjał jeszcze niezagospodarowanych ciągów pieszo jezdnych z możliwością ich urządzenia w sposób współintegrujący ruch pieszy i kołowy na zasadzie **Woonerf** (*ulica do mieszkania*)





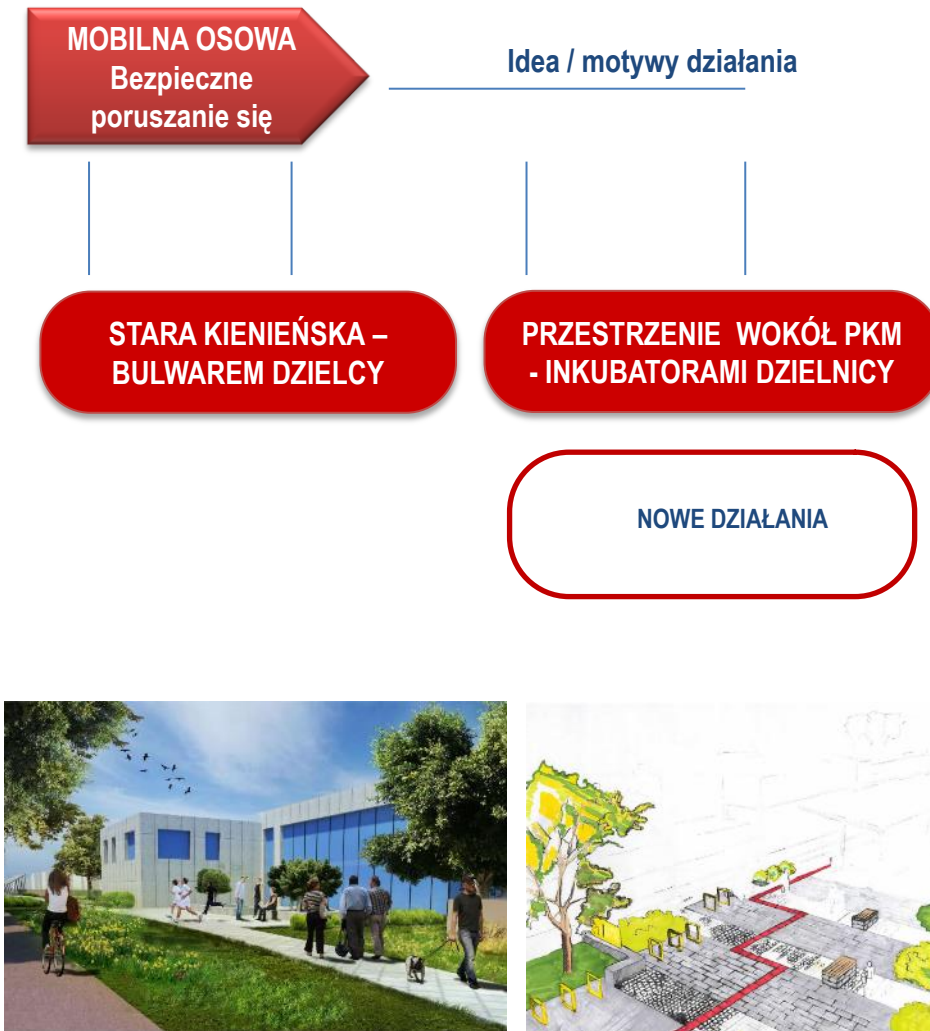
Schemat zakłada uzupełnianie i rozwijanie go przez mieszkańców. Przedstawione w Strategii aktywności są propozycjami.. Jest to metoda budowania wizji, a nie gotowy projekt.

W Osowej – kulturalnie – wygodna dzielnica, powstawanie miejsc spotkań , wymiany dóbr i informacji – powstanie systemu przestrzeni publicznych

Biblioteka mobilna – początkowa forma biblioteki może być realizowana mobilnie, w miarę potrzeb rozwijana i na końcowym etapie zlokalizowana w domu kultury

Dom kultury – zainicjowanie zajęć dla mieszkańców, początkowa forma może być realizowana w salach szkolnych, prywatnych domach, w miarę rozwoju może być realizowana forma domu kultury w tymczasowych kontenerach, ostatnim etapem byłoby znalezienie pomieszczenia lub budynku pełniącego funkcję domu kultury, miejsca spotkań



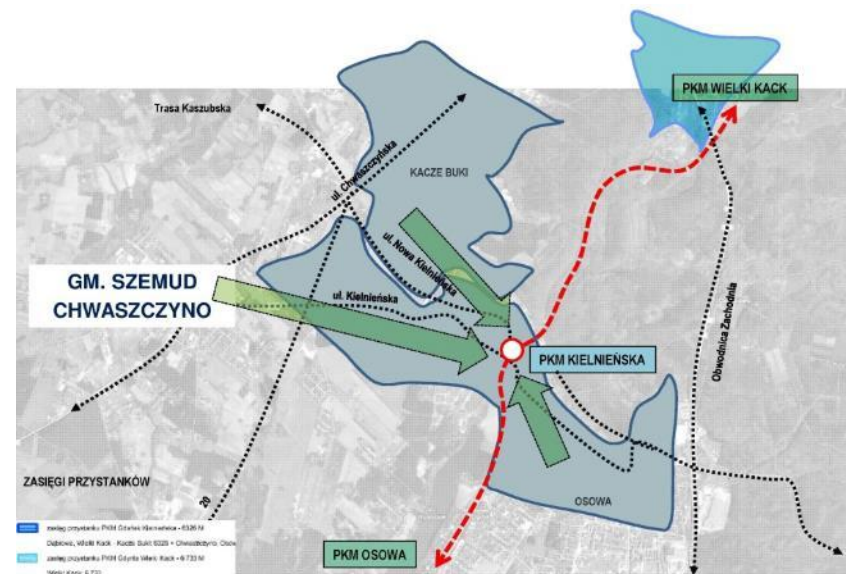


Schemat zakłada uzupełnianie i rozwijanie go przez mieszkańców. Przedstawione w Strategii aktywności są propozycjami. Jest to metoda budowania wizji, a nie gotowy projekt.

Mobilna Osowa zakłada głównie działania strategiczne, uwarunkowane zewnętrznie, wpływające jednak znacząco na rozwój dzielnicy.

Stara Kielnieńska – bulwarem dzielnicy – w kontekście powstania Nowej Kielnieńskiej konieczna staje się rewitalizacja starej ulicy Kielnieńskiej, która może stać się reprezentacyjną przestrzenią publiczną dzielnicy

Przestrzenie wokół PKM – inkubatorami dzielnicy – Przestrzenie te mogą stać się nowymi centrami dzielnicy, właściwie zagospodarowane mogą przyciągnąć inwestorów i stać się wysokiej jakości przestrzeniami publicznymi



MOBILNA OSOWA- Otwarcie się dzielnicy – podłączenia z miastem, komunikacja wewnątrz dzielnicy
 Potencjał planowane metropolitarne inwestycje drogowe i kolejowe. Niezagospodarowane tereny wokół przystanków i węzłów komunikacyjnych.
 Uwolnienie od ruchu tranzytowego przez dzielnicę.



OBSZARY PROBLEMOWE – PRZYKŁADOWE ROZWIĄZANIA - ULICA KIELNIEŃSKA – DYPLM MGR „BIEGIEM PRZEZ OSOWĘ” - PROJ. JUSTYNA SUTER

OSOWA KU NATURZE

OBSZARY PROBLEMOWE – WĘZŁY PRZESTRZENI PUBLICZNEJ

MOBILNA OSOWA- Otwarcie się dzielnicy – podłączenia z miastem, komunikacja wewnątrz dzielnicy
Potencjał planowane metropolitarne inwestycje drogowe i kolejowe. Niezagospodarowane tereny wokół przystanków i węzłów komunikacyjnych.
Uwolnienie od ruchu tranzytowego przez dzielnicę.



Opracowanie:



Partnerstwo:



Patronat:



Projekt realizowany w ramach programu
Obywatele dla Demokracji, finansowanego z Funduszy EOG





Zanim na Osowie ukształtowana zostanie docelowa sieć przestrzeni publicznych wszelkie taktyki oraz wydarzenia wspierające wizję KU NATURZE mieszkańcy mogą realizować w miejscach, które już dziś mniej lub bardziej świadomie definiują jako ważne, problemowe, węzłowe. Dla każdego z tych miejsc możliwe jest tworzenie kolejnych strategii oraz prowadzenie kompleksowych działań projektowych i warsztatowych. Jak najbardziej uzasadnione jest także prowadzenie tam działań doraźnych, tymczasowych, pojedynczych wydarzeń czy imprez. Każda obecność mieszkańców w jednym ze wskazanych miejsc podkreśla jego znaczenie na mapie dzielnicy. Kierowanie aktywności sąsiedzkich na świadomie wybrane lokalizacje, realnie zwiększa ich wartość, co daje potencjał do ich dobrego zagospodarowania.

Najważniejsze miejsca na Osowie, będące załączkami do budowania systemu przestrzeni publicznej:

1. *Ulica Kielnieńska – bulwarem dzielnicy*
2. *Ulica Balcerskiego*
3. *Park przy Chirona*
4. *Skatepark*
5. *Ulica Wodnika*
6. *Kąpielisko na jez. Wysockim*
7. *Boisko przy szkole Orfeusza*
8. *Staw przy Kielnieńskiej i Feniksa*
9. *Lasek przy Niedziałkowskiego*
10. *Kąpielisko nad jez. Osowskim*
11. *Dom kultury, Koziorożca, Jenorożca*
12. *Przystanki PKM – noce centra dzielnicy?*



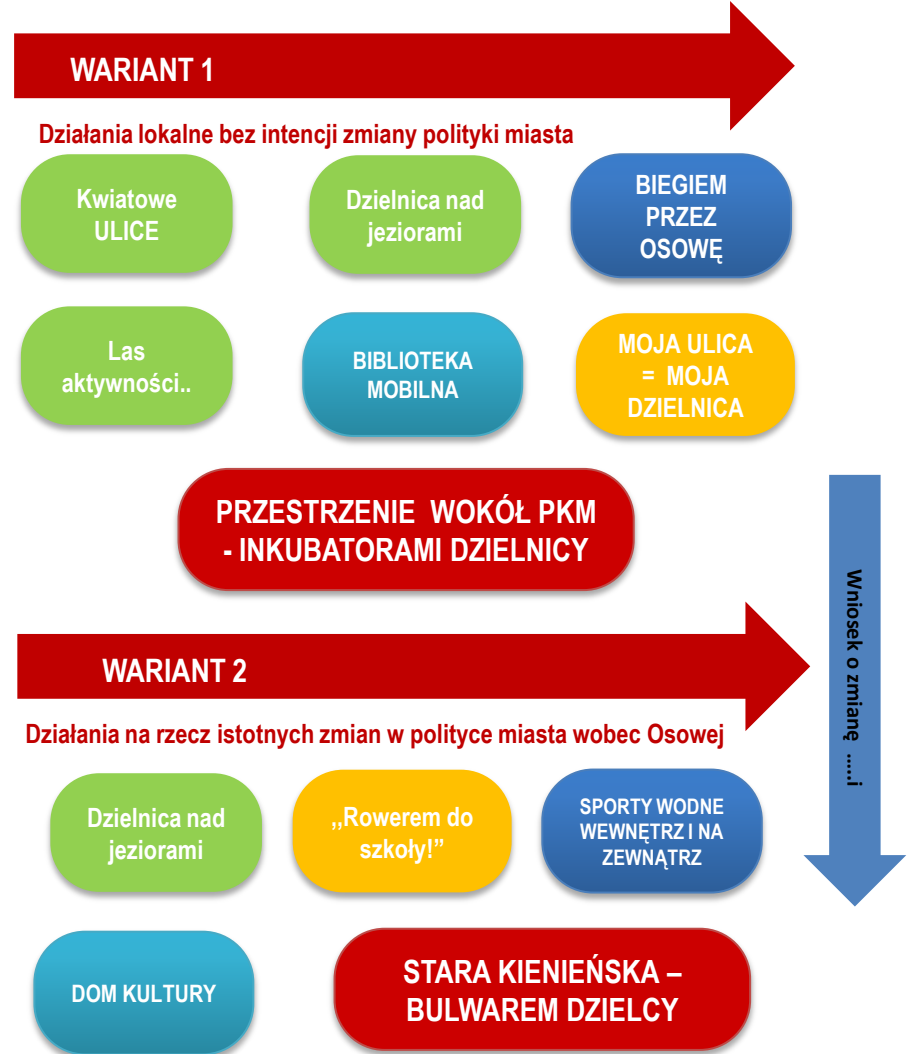
Wariantowanie polega na określeniu celów działań.

Wariant 1 to działania bardzo lokalne, o charakterze imprez, eventów lokalnego upiększania dzielnicy

Wariant 2 to działania nastawione na gruntowną zmianę postrzegania dzielnicy przez miasto – postawienie na inwestycje infrastrukturalne kluczowe dla fundamentalnej zmiany wizji rozwoju Osowej.

Można wyobrazić sobie wariant, w którym oba warianty realizowane są równolegle.

Temat przebiegu Nowa Kielnieńska stoi poza kwestiami wariantowania strategii.

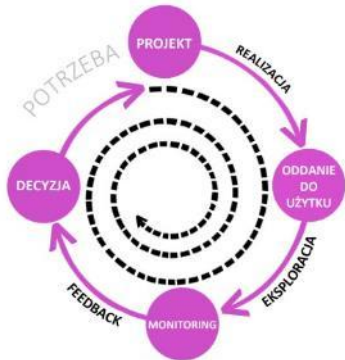


WARIANTOWANIE MIKROSTRATEGII

Mikrostrategia dzielnicy składa się z bloków tematycznych, które ułatwiają stosowanie jej w różnych wariantach przez grupy mieszkańców zainteresowane odmiennymi aspektami życia w dzielnicy. Taka budowa opracowania umożliwia wykorzystywanie jej w części lub dowolnych konstelacjach, ukazując jednakże istniejące współzależności życia w dzielnicy. Budowania różnych niewykluczających się wariantów rozwoju dzielnicy wspomaga dialog pomiędzy odmiennymi grupami interesów prowadzony w lokalnej społeczności.

CZĘŚĆ IV – wdrażanie strategii

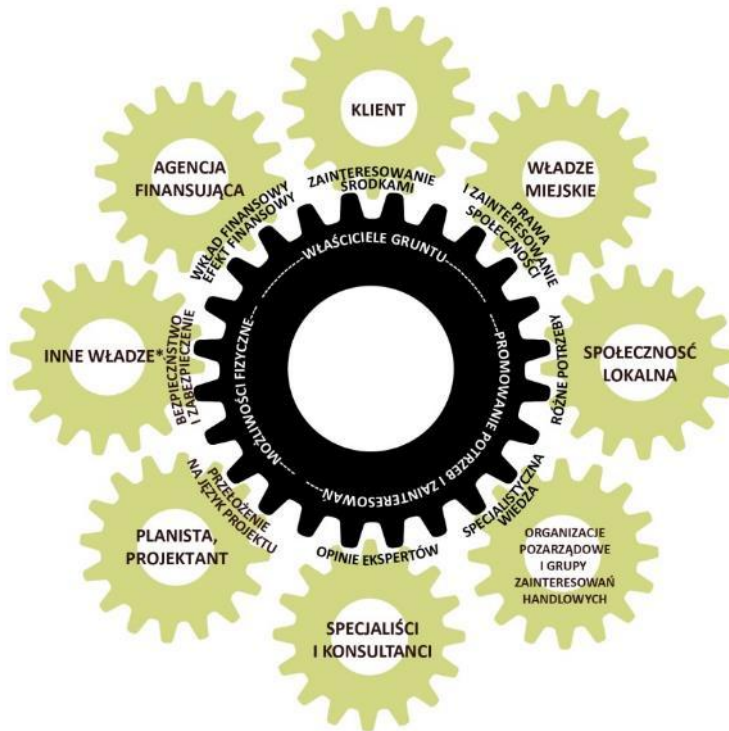
- NARZĘDZIA społecznego planowania przestrzeni i współpracy mieszkańców-urzędnik



NARZĘDZIA społecznego planowania przestrzeni i współpracy mieszkaniac-urzędnik

Mikrostrategia ukazuje potencjały dzielnicy w formie wykreowanych POTRZEB i przekłada je na możliwe choć nie jedyne rozwiązania projektowe. Ideą takiego podejścia jest zainicjowanie działań dalszych.

Jak pokazuje schemat, strategia ukazała POTRZEBY, które wymagają dalekiej drogi do realizacji, a i nawet po jej zakończeniu dalej będą wymagać monitoringu oraz ewentualnej reakcji.



Przestrzeni publiczne są terenami dla wszystkich użytkowników. Warsztaty „Quo vadis...” pokazały, iż dialog między różnymi grupami, decydentami i mieszkańcami jest istotny. Skoro udało się wpracować pierwszy element, przy kolejnych etapach realizacji projektu należałoby kontynuować zasadę partnerstwa. Należy zadbać by odpowiedni partnerzy uczestniczyli w procesie projektowania nowych przestrzeni otwartych od samego początku procesu oraz dopilnować, aby o ile to możliwe, ich wymagania i potrzeby były spełnione.

Głównymi podmiotami biorącymi udział w projektowaniu przestrzeni są różne grupy, które ilustruje schemat.

*Opracowano a podstawie WSKAZÓWKI DO OPRACOWANIA ZAGOSPODAROWANIA PRZESTRZENI MIEJSKICH- Strategia Działania3.3. W ramach programu URBSACES – Urban spaces –enhancing the attractiveness and quality of the urban environment

NARZĘDZIA społecznego planowania przestrzeni i współpracy mieszkańców-urzędnik

Forum OSOWSKIEGO Działania:

W Gdańsku przeżywamy renesans aktywności społecznej. W niejednej dzielnicy prężnie działają Rady Dzielnic, NGO-sy, grupy nieformalne, spółdzielnie, czasami pojedynczy mieszkańcy. Wydaje się jednak, że deficytem jest wspólna komunikacja, dzielenie się doświadczeniami, obowiązkami i sukcesami. Staramy się zrobić wiele dla własnej dzielnicy, ale nie do końca potrafimy skoordynować te działania z innymi grupami mieszkańców o podobnych celach. Część potencjału lokalnej społeczności może zostać zmarnowana. Powstaje więc pytanie – gdzie i jak rozmawiać o działaniach?

W trakcie ostatnich warsztatów zaproponowaliśmy formułę, którą jest Forum Osowskiego Działania. Poniżej kilka zasad, które pomogą działać i planować wspólne działania.

1. FOD powinien opierać się na zasadach, które umożliwią wszystkim mieszkańcom i grupom równość i szacunek wobec siebie, ale skanalizują tematykę rozmów na działania.
2. Otwarte spotkania w lokalnej społeczności powinny odbywać się kilka razy w roku (np. co kwartał). Zasady są proste: 1. Opowiadamy o działaniach - chwalimy się, pytamy, przyłączamy się; 2. Nikt nie jest prezesem, ani właścicielem forum – jesteśmy wspólnotą; 3. Każde działanie lub projekt wymaga lidera lub koordynatora; 4. Nie zgłaszamy pomysłów na działania, jeśli nie chcemy ich prowadzić; 5. Nie skupiamy się opisywaniu problemów, ale na rozwiązaniu ich.
3. Aby krótko przedstawić swoje działania musimy krótko określić ich: cel, koordynatora, typ działania – czy są to działania lobbingsowe, inwestycyjne, społeczne i o jakiej tematyce (może odnosić się do bloków tematycznych), przybliżone terminy, szacunkowy budżet, zespół i kogo do niego potrzebujemy.
4. Dzięki dobrze skonstruowanym spotkaniom forum wspomaganym narzędziami internetowymi, możemy zapewnić sobie dobrą koordynację i przegląd lokalnych działań, zachęcić do zaangażowania nowych mieszkańców i co ważne – monitorować efekty działań, zarówno swoich jak i samorządu.

PRZEŁOŻENIE STRATEGII NA POSZCZEGÓLNE DZIAŁANIA.

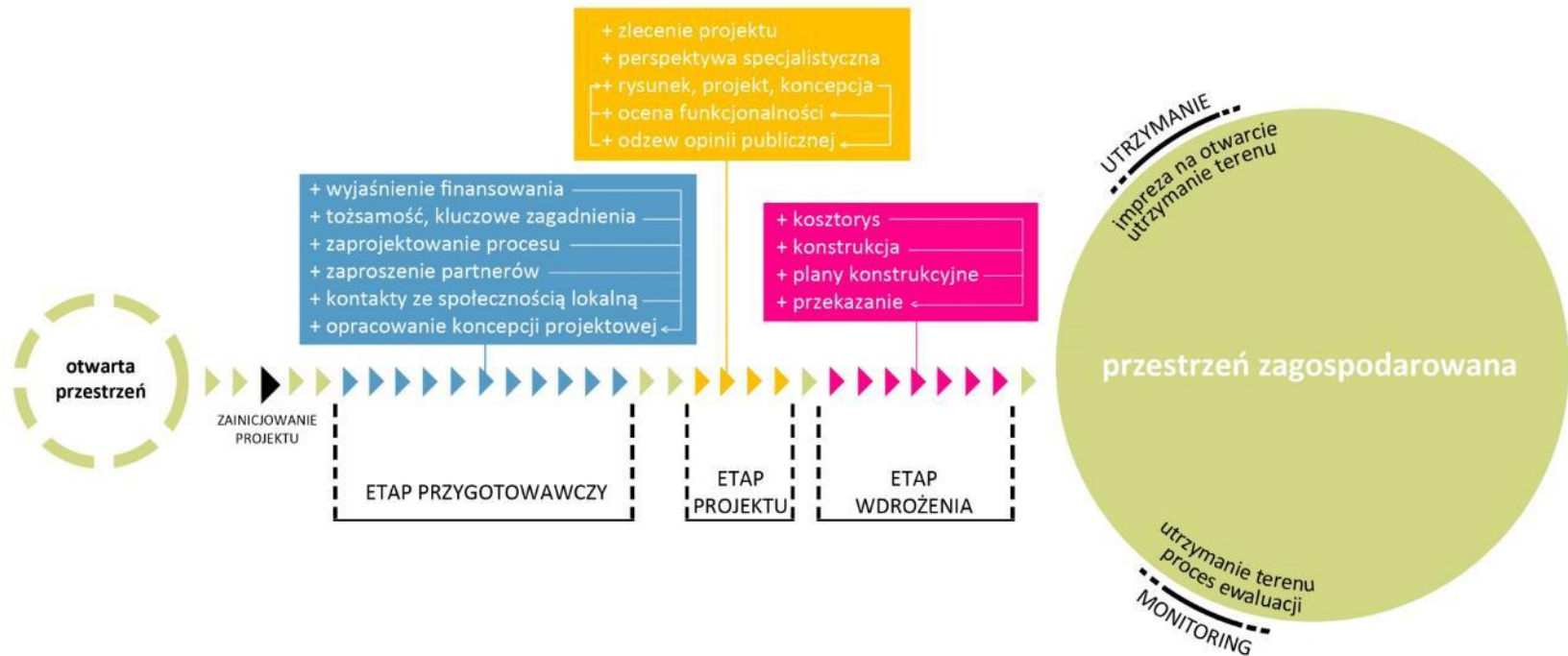
OPIS DZIAŁANIA	Przestrzeń Urbanistyczna - Konkretnie miejsce	Dział. Strategiczne - Dokumenty miejskie	Dział. Naprawcze - Eksploatacja, Monitoring	Dział. Taktyczne - Lobbying, aktywizacja społeczna	Priorytetowość - Etapowanie poszczególnych elementów	Źródła finansowania	Okres czasu	Lider tematu - Lista potencjalnych zainteresowanych
ZIELONA OSOWA Dzielnica nad jeziorami i z lasami								
AKTYWNA OSOWA Sport i zdrowie								
WYGODNA dzielnica mieszkaniowa Bogate życie społeczne								
MOBILNA OSOWA Bezpieczne poruszanie się								

OSOWA KU NATURZE

Mikrostrategia zainicjowała pewien proces, który ma szansę przekuć się w wymierne rezultaty. Proces, który zainicjował POTRZEBY, powinien trwać na długo zanim powstaną wszelkie projekty przekształcenia przestrzeni publicznej, jak i po zakończeniu procesu przekształcenia. Dialog społeczny wielopłaszczyznowy, jest kluczowym zagadnieniem tego etapu. Można wyróżnić cztery kolejne etapy realizacji:

- 1) Przygotowanie – zbieranie informacji o potencjalnym miejscu i potrzebach jego użytkowników
- 2) Projekt – wszystko, co dotyczy tworzenia nowej wizji miejsca, biorąc pod uwagę wyżej wymienione fakty
- 3) Wdrożenie – zadanie budowania i obsadzania roślinnością nowej przestrzeni miejskiej
- 4) Utrzymanie, zarządzanie i monitorowanie – działając zgodnie z przeznaczeniem nowego miejsca.

Etapy wymienione są w porządku chronologicznym, gdzie etap zarządzania i monitoringu może być również traktowany jako etap prowadzący do fazy początkowej projektu następnego. Każdy z tych etapów można rozbić na cykl odrębnych kroków, ale ponad całym tym procesem musi stać całościowa wizja i koordynator, który tę wizję prowadzi do przodu i pilnuje, aby wszystkie zainteresowane strony odgrywały w niej przypisane sobie role.



*Opracowano na podstawie WSKAZÓWKI DO OPRACOWANIA ZAGOSPODAROWANIA PRZESTRZENI MIEJSKICH- Strategia Działania3.3. W ramach programu URBSPACES – Urban spaces –enhancing the attractiveness and quality of the urban environment

Dziękujemy za lekturę mikrostrategii.
Wszystkie uwagi związane z warsztatami
i mikrostrategią prosimy kierować do:

Karol Ważny: e-mail: karolwazny@gmail.com, Rada Dzielnicy Osowa
Przemysław Kluz: p.kluz@gfis.pl, Gdańska Fundacja Innowacji Społecznej



Opracowanie:



Partnerstwo:



Patronat:



Projekt realizowany w ramach programu
Obywatele dla Demokracji, finansowanego z Funduszy EOG

